

总第 20 期

2010 年第 1 期

2010 年 4 月



C 通讯 CASHL

- ◆ 热烈祝贺海南师范大学成为 CASHL 第 500 家成员馆
- ◆ 《光明日报》：世界人文社科文献自“高速路”而来
- ◆ “2010 年 CASHL 中心馆馆长工作会议暨 2009 年工作总结表彰会”会议纪实
- ◆ CASHL 合作与发展
- ◆ CASHL 走入重庆
- ◆ CASHL 走入海南
- ◆ 2010 年“走入”活动及区域优惠活动预报
- ◆ CASHL 2009 年大事记

中国高校人文社会科学文献中心 编印

封面：海南师范大学图书馆

CASHL大型特藏简介

书 名: China Inland Mission, 1865-1951
(中国内地差会档案, 1865-1951)

出版社: Adam Matthew
简介介绍:

本系列缩微出版物收录了1865-1951年中国内地会的重要文件和档案,是研究19、20世纪中国内地会成立、发展、主要活动、以及基督教在中国内地传播的重要资料。

本套出版物共分为4个部分,其中:

第一部分:

James Hudson Taylor文件: 信件和期刊;

第二部分:

James Hudson Taylor文件: 主题卷查;

第三部分:

中国内地会纪要及文件;

第四部分:

中国内地会文件参考资源和烟台传教团文档。

文献类型: 缩微平片

收藏馆: 北京大学



书 名: China through Western Eyes, 1792-1942
(西方人眼中的中国, 1792-1942)

出版社: Adam Matthew

简介介绍: 该文档向读者提供了1792-1942年中国与西方往来的珍贵史料,本套出版物分九个部分:

第一部分、第二部分和第三部分来源于杜克大学威廉琼斯图书馆;

第四部分和第五部分来源于耶鲁大学神学图书馆收藏的日记及论文手稿;

第六部分来源于公共档案局30及33号文件的坎内斯特·萨道义爵士(1843-1929)关于中国的论文和信函;

第七部分是来源于米歇尔图书馆,英国国家图书馆新南威尔士图书馆的G·E·莫里森(1862-1920)的日记;

第八部分来自新西兰亚历山大图书馆的Rexi Alley (1897-1987)日记、笔记簿和著作;

第九部分来源于伦敦大学亚非学院阿迪斯和盖勒的收藏。

文献类型: 缩微平片

收藏馆: 北京大学



书 名: CHURCH MISSIONARY SOCIETY ARCHIVE
(传教团档案)

出版社: Adam Matthew

简介介绍: 英行差会文档是研究19、20世纪宗教在东西方交流中重要作用的最丰富的资源之一。

其中Section 1 的第10到21部分收录的是关于英国圣公会中国差会的内容。

其中: 第10部分提供1834-1914年英行差会中国教区的报告;

第11和12部分提供1885-1934年维多利亚教区及港粤教区的报告,其中第12部分覆盖时间为1888-1934年;

第13和14部分提供1885-1934年浙江教区的报告,其中第14部分收录了1888-1934年浙江教区的完整报告;

第15部分提供1897-1934年华西教区的报告;

第16部分提供1898-1934年华西教区文档以及1900-1934年福建教区的报告;

第17部分提供1911-1929年福建教区报告原稿;

第18部分提供中国各教区的概况,包括:1900-1934年福建教区,1911-1934年桂湘教区,1935-1951年中国教区总体概况,以及1935-1951年维多利亚教区及港粤教区的概况;

第19部分同样提供各地教区的概况,包括1935-1951年维多利亚教区及港粤教区、浙江教区和华西教区、福建教区以及桂湘教区的概况;

第20部分提供1935-1949年东亚总体概况以及1917-1949年关于日本、中国和加拿大的年度报告信件;

第21部分提供1899-1970年维多利亚及港粤、华中(浙江)、华西等教区以及1905-1941年日本的期刊,同时提供1906-1937年的福建会议记录。

文献类型: 缩微平片

收藏馆: 北京大学



待续....

本期编辑部:

CASHL 管理中心
责任编辑: 王晶晶

目 录

总第 20 期 2010 年第 1 期 2010 年 04 月

热烈祝贺海南师范大学成为 CASHL 第 500 家成员馆	1
<hr/>	
《光明日报》深度报道	
世界人文社科文献自“高速路”而来	2
<hr/>	
“2010 年 CASHL 中心馆馆长工作会议暨 2009 年工作总结表彰会” 会议纪要	5
<hr/>	
特辑: CASHL 大型特藏文献, 为您科研开启新的的未来	
全国人文社科外文文献资源建设专家研讨会暨大型特藏文献发布会胜利召开	7
专家学者评价 CASHL 特藏精选	9
<hr/>	
CASHL 合作与发展	
跨区域合作的又一成功尝试	
——CASHL 与澳门科技大学图书馆结为合作馆	10
共同建设 共享未来	
——2010 年内地与香港高校图书馆英文图书合作馆藏发展 工作会议在北大举行	11
<hr/>	
CASHL 走入重庆	
“开世宏篇, 览文巴渝”	
—— CASHL 重庆市高校推广培训会议纪要	12
充分利用 CASHL 资源, 提高人文社科科研水平	14
在 CASHL 平台上实现的信息资源共享	16

迅速响应, 强力渗透——西南大学 CASHL 文献传递侧记 18

CASHL 走入海南

“CASHL 走进华南”之海南宣传推广使用培训会议纪要 19
CASHL 华南区域中心工作汇报 21
一位外语教研工作者使用 CASHL 的心得体会 23

管理中心工作汇报

2010 年“走入”活动及区域优惠活动预报 25
2009 年度 CASHL 文献传递服务评估结果通报 25
2009 年下半年区域优惠活动情况通报 27
CASHL 专家咨询组第七次会议纪要 28
高校人文社科外文文献资源的布局与保障研究”课题组第四次会议纪要
..... 29
高校文科图书引进专款图书订购信息平台升级 30
“开世览文”和“馆际互借管理系统”升级完成 31
2008 年度结算工作顺利完成 31
2009 年用户使用量排行榜(top20) 32
CASHL2009 年大事记 33
CASHL 成员馆一览表(截至 2009 年 12 月 31) 35
封二: CASHL 大型特藏简介
封三: “CASHL 走入海南”会议合影

热烈祝贺海南师范大学成为 CASHL 第 500 家成员馆

截至 2009 年 12 月 14 日, CASHL 成员馆已突破 500 家。海南师范大学图书馆幸运地成为了 CASHL 第 500 家成员馆。为表示嘉奖, 管理中心研究决定, 给予海南师范大学 2010 年全年免费使用 CASHL 馆藏期刊的优惠。

CASHL 的不断壮大与成功推广, 离不开教育部的有力支持, 项目领导的辛勤策划与宣传, 还有无数馆际互借员的默默付出。在此, CASHL 管理中心向所有关心和支持 CASHL 的人致以诚挚的谢意和祝福! 让我们共同见证和迎接 CASHL 更美好的明天!

《光明日报》深度报道

【编者按】2009年12月25日，CASHL大型特藏发布会的胜利召开吸引多家媒体的目光。开世览文作为CASHL的门户网站在第一时间发布了本次会议。接下来，《光明日报》、《中国教育报》、《中国社会科学报》北京大学新闻网也相继进行了报道。其中，一篇发表在2010年1月7日《光明日报》名为《世界人文社科文献自“高速路”而来》的文章，在报道本次发布会的同时，对CASHL服务和理念进行了深入的揭示。其后，这篇文章被教育部、北京大学教育网等多家网站转载，广为传播。

世界人文社科文献自“高速路”而来

《光明日报》记者 柳霞

1月6日下午16时52分，北京大学图书馆，“中国高校人文社会科学文献中心”工作人员王晓梅处理完当天最后一条来自读者的文献请求。这位读者要求文献中心提供一篇刊登在16年前出版的英文杂志上的论文。这位读者于1月5日晚19时03分提出这个要求，不到24小时，就已经在网络平台上获得了这篇文章。原来动辄一周才能办好的事，现在一两天就完成。这是“中国高校人文社会科学文献中心”提供给全国社会科学领域的研究者的第445299次服务。

就在2009年的最后一天，“中国高校人文社会科学文献中心”迎来了它的第508家成员馆——海口经济学院图书馆。“中国高校人文社会科学文献中

心”这个高速运转的文献服务系统，给中国社会科学的发展正注入不竭动力。

全国社会科学领域最大的文献共建、共知、共享平台

2009年12月25日，由“中国高校人文社会科学文献中心”（英文简称CASHL）主办的“CASHL大型特藏文献发布会”在北京大学召开。作为这批特藏的直接受益者，北京大学哲学系教授孙尚扬用“欣喜若狂”四个字来形容他的心情。随着这批大型特藏文献的揭示与公布，从事中国基督教研究的孙教授终于看到了他期盼多年的珍贵原始资料。会上，众多专家表示：依靠这批特藏文献，一个崭新的学术时代或将开启，中国学者将夺回某些学科在国际学术界的话

语权。

经由北大、复旦、武大等众多知名学者力荐,此次“中国高校人文社会科学文献中心”利用教育部新增 100 万美元引进的大型特藏文献涵盖历史、哲学、法学、社会学、经济学等多个一级重点学科。这些特藏多为第一手原始档案文献。以往因为价格昂贵,单个图书馆一直无力购买,现如今,这些珍贵外文资料终于可以为中国学者所用了。

此次大型特藏文献的公布是 CASHL 自 2004 年正式面世以来的又一里程碑。作为国内社会科学领域最大的文献共建、共知、共享平台,“中国高校人文社会科学文献中心”为越来越多的学者提供高效的文献服务。

文献缺藏让社科学者“心虚”

北京大学图书馆副馆长、“中国高校人文社会科学文献中心”管理中心副主任肖珑在接受记者采访时说,在“中国高校人文社会科学文献中心”建成前,国内高校人文社会信息资源长期存在着结构性的缺失。从 1950 年到 2000 年,全国高校外文图书总藏量只有 45 万种,而哈佛、牛津、耶鲁三所大学的藏量总和就达到 212 万种。同时,50%的外文期刊国内未有收藏。以北京大学为例,强势学科经济学的文献保证率也只有百分之五十。肖珑说,目前,综合性院校越来越多,仅高校人文社科教学和科研人员就已达 35 万人,每年在研项目 10 万,相比之下,人文社科资源保障严重不足。用武汉大学国际关系学院胡德坤教授的话来说,在外文文献资料的收藏方面,国内学界还是一个“发展中国家”。

学界素有“理科上水平靠设备,文科上水平靠资料”的说法。资料的权威性和齐备程度往往决定学者的研究成果价值几何。对此,胡德坤体会颇深,他告诉记者,自己曾任“日本侵华史料的整理研究”课题的评委,发现很多研究人员论文参考的基本资料是不完整的。

资料的缺藏导致了中国学者在国际学术界的“心虚”。复旦大学葛剑雄教授描述了中国学者曾经的窘境,“比如在历史、地理等方面,如果中国学者涉

及到了国外的内容,却常常无法引用国外资料,便根本失去了与国外学界对话的资格。中国学者花了大量的时间在资料收集上,却很难做好。”

高校人文社科资源建设面临的还有另外一个问题:共建共享建设已有十余年,已经完成了基本框架建设,但尚缺大规模服务,外文文献资料不能真正做到共建、共知、共享。众所周知,外文文献价格昂贵,很多高校图书馆无力购买齐备本校学者需要的文献。与此同时,由于缺乏统筹,各图书馆花费重金购买的外文资料往往雷同。

为学者铺就了一条信息高速公路

在这样的背景下,2004 年 3 月 15 日,教育部为繁荣发展哲学社会科学,经过统一协调成立了“中国高校人文社会科学文献中心”。该中心以“共建、共知、共享”为原则,以“整体建设、分布服务”为方针,以外文资源为基础,直接面向国内重点大学和人文社会科学研究机构,为专家学者提供高水平信息资源服务。作为高校人文社会科学教学和研究建设的国家文献保障体系,这也是目前唯一一个全国性的人文社会科学文献收藏和服务中心。

“中国高校人文社会科学文献中心”建立了以北京大学、复旦大学、武汉大学等全国中心、区域中心、学科中心三级服务体系为主体的运行管理体系。有组织的分工协作,让全国高校图书馆的外文文献资源建设变得高效有序。在中心的协调下,统一采购图书,统一进行编目,并且在同一个网络平台上为社科学者提供服务。以新闻传播学专业为例,华北、东北地区主要收藏电子期刊、数据库等电子资源,华中地区主要收藏图书,西南地区则收藏期刊。在网络平台下,用户可以检索到自己需要的文献资料,并通过馆际互借的方式异地获取文献。

“中国高校人文社会科学文献中心”门户网站有一个响亮的中文名字叫“开世览文”,工作人员解释为“打开看世界的窗口,纵览人文社科文献”。“中国高校人文社会科学文献中心”自 2004 年正式推出以来,建立了外文期刊、外文图书、电子资源、二次文献库、大型特藏文献等资源,以外文期刊为例,目前藏量达到万种以上。一扇纵览世界人文社科文献的窗

口打开了。

“中国高校人文社会科学文献中心”工作人员梁南燕告诉记者,5年来,他们的平均服务时间由5个工作日缩短到了现在的2.25个工作日,用户满足率已经超过93%。在教育部的长期支持下,作为公益性服务体系,实行零利润运转。如今,全国共有508家高校或非高校机构享受到“中国高校人文社会科学文献中心”提供的文献服务。主页访问量仅2009年就达到1990万次。

“‘中国高校人文社会科学文献中心’创建的信息高速公路实现了信息资源共享,对缩减区域差距、带动不发达地区人文社科研究实力、避免资源重复浪费起到了积极作用,为我国学术数据库建设写下了具有里程碑意义的一笔。”吉林大学徐卫东教授如是说。

“国家人文社会科学信息资源平台”设想浮出水面

5年的成长历程,对“中国高校人文社会科学文献中心”只是一个开始,肖珑告诉记者,“目前CASHL尚未收藏的、全球出版的人文社科类学术期刊大约有1.7万种,其中重要期刊大约5500种。我们经常收到用户增订期刊的要求,其中仅从‘开世览

文’主页上直接得到各高校教师和科研人员实名推荐采购的期刊就有1500余种。”

“目前最大的问题是政府投资严重不足。随着使用量增加,用户对‘中国高校人文社会科学文献中心’寄予的期望越来越大,也越来越凸显资源的匮乏。”教育部社科司副司长张东刚指出,在未来十年内,中国教育界将致力于构建高校人文社科的创新体系,而文献资源正是其中分支“条件保障支撑体系”中的重要环节。

“中国高校人文社会科学文献中心”作为国家和教育部繁荣人文社会科学计划的组成部分和公共平台,为推动和促进人文社科文献信息资源共建共享做出了突出贡献。张东刚说,教育部会把CASHL的发展作为长期战略任务和基础工程来抓,从政策、资金、人员等多方面加大对“中国高校人文社会科学文献中心”的支持。

“中国高校人文社会科学文献中心”为今后十年描绘了一幅壮丽图画:在2020年之前实现“国家人文社会科学信息资源平台”的建设目标,通过馆际互借、文献传递的方式,在符合知识产权要求的框架下,让全国的高校用户都可以享受到高校的文献服务。

光明日报
www.gmw.cn
深度报道

原来动辄一周才能办好的事,现在一两天就完成——

世界人文社科文献自“高速路”而来

本报记者 柳霞

1月6日下午16时52分,北京大学图书馆,“中国高校人文社会科学文献中心”工作人员王婉梅处理当天最后一条来自读者的文献请求。这位读者要求文献中心提供一篇刊登在16年前出版的英文杂志上的论文。这位读者于1月5日晚19时03分提出这个要求,不到24小时,就已经在网络平台上获得了这篇文章。原来动辄一周才能办好的事,现在一两天就完成。这是“中国高校人文社会科学文献中心”提供给全国社会科学领域的研究者的第445299次服务。

就在2009年的最后一天,“中国高校人文社会科学文献中心”迎来了它的第508家成员单位——海口经济学院图书馆。“中国高校人文社会科学文献中心”这个高速运转的文献服务体系,给中国社会科学的发展正注入不竭动力。

全国社会科学领域最大的文献共建、共知、共享平台

2009年12月25日,由“中国高校人文社会科学文献中心”(英文简称CASHL)主办的“CASHL大型特藏文献发布会”在北京大学召开。作为这批特藏的直接受益者,北京大学哲学系教授孙向怡用“欣喜若狂”四个字来形容她的心情。随着这批大型特藏文献的揭示与公布,从事中国最早期研究的孙教授终于看到了她期盼多年的珍贵原始资料。会上,众多专家表示,依靠这批



①北京大学图书馆工作人员正在操作“中国高校人文社会科学文献中心”文献服务体系。
②CASHL各项服务示意图。 [图片来源]

《光明日报》深度报道 CASHL

“2010年CASHL中心馆馆长工作会议暨 2009年工作总结表彰会” 会议纪要

CASHL 管理中心

2010年3月15日,CASHL管理中心在厦门大学图书馆组织召开了“2010年CASHL中心馆馆长工作会议暨2009年工作总结表彰会”。会议由CASHL管理中心主任、北京大学图书馆馆长朱强教授主持。来自教育部社科司的何健处长、厦门大学李建发副校长、17家中心馆CASHL项目的主管馆长以及CASHL管理中心、CALIS管理中心、中国社科院图书馆、中国教育图书进出口公司等相关负责人参加了本次会议。本次会议旨在对2009年工作进行总结梳理,同时部署和落实2010年工作计划。



会议现场

首先,李建发副校长代表厦门大学向与会代表和嘉宾表示热烈欢迎。他介绍了厦门大学图书馆的馆藏与发展情况,并感谢CASHL及文专项目多年来对厦大馆藏建设做出的大力支持。今后,厦门大学将继续努力丰富本校馆藏,提升服务能力,全力支持与配合好管理中心的各项工作。

何健处长在会上作了重要讲话。首先,他充分肯定并高度评价了CASHL去年的工作。回顾七年发展历程,CASHL已经“基本完成了整体建设并达到了预期目标”。国家高等教育中长期规划中,“深入实施高校哲学社会科学繁荣计划”依旧是今后的工作重

点。第五次高校人文科研成果颁奖会上,也提出了要建立服务社科研究服务的文献体系。为此,教育部将继续增加对CASHL项目的投入,为建设服务全国社科科研人员的哲学社科平台提供大力支持。对于CASHL未来的发展,何健处长提出要“从国家的层面出发,结合教育部中长期发展规划”,制定出“CASHL中长期发展规划”。日前,CASHL管理中心

已经接受教育部的委托,正在积极起草和制定该发展计划。对于CASHL今后的发展重点,何健处长提出了以下三点:一、从理念上,要把共享、联合的理念逐步变成一个有效的运作机制。同

时,也要处理好共享与高校利益、各馆关系的协调。二、完善体系建设,建立服务全国的收藏体系和服务体系。三、目前,我们已经在建立起了基本的馆际互借关系、完善了软硬件基础,但是要服务全国科研,我们还需要从科学化、规范化的角度出发,探索更高效的合作与服务方式。

肖珑副主任在题为《合作共享,繁荣发展——2009年重点工作总结回顾》的报告中指出,CASHL已经初步建立起了有特色的资源体系,“开世览文”凭借其丰富的资源和高效的服务,其品牌效应在全国范围不断扩大。报告中,她用五个“突破”总结了去

年的工作:成员馆突破 500 家;服务量突破 40 万;满足率再次突破 90%;完成时间首次突破 3 天;全国高校首次实现外文图书协调采购;期刊目次库数据突破千万。同时,CASHL 内部管理工作也在有条不紊地开展并逐步走上正轨。但是,在未来的发展上,CASHL 面临着经费、资源和服务能力的缺口。目前,管理中心正在起草制定的中长期发展规划,有望未来在教育部的的大力支持下,一一克服以上发展瓶颈。另外,肖珑副主任还就 2009 年 CASHL 大型特藏文献的成功发布和 CASHL 知识产权方案的解决作了汇报。最后,她特别感谢了教育部一直以来的大力支持与亲切关爱;感谢 17 家中心馆、CALIS、教图公司、社科院以及高校馆际互借协调组 and 高校文科专款图书馆藏发展小组长期以来的共同努力与通力合作。关志英副秘书长、王晶晶和张俊娥分别对文专项目、2009 年度服务馆评估、结算、硬件设备登记、CASHL 数据库与平台升级等工作作了汇报。教



获奖单位合影

图公司申水平副总经理和裴建中总经理助理就 CASHL 期刊与图书的订购和到货问题作了汇报。在经验交流与 2010 年工作讨论中,华东师范大学的张静波副馆长,厦门大学的钟建法老师分别就本馆在文献传递服务和文专图书订购方面取得的宝贵经验作了精彩报告。与会代表争相发言,为 CASHL 的发展献计献策。经过热烈讨论,CASHL 各中心负责人就今年的重点工作达成以下意见:

一、调整 2010 年度全国优惠活动方案。新的优惠活动方式将更方便用户使用,同时也有助于提升服务质量。

二、继续开展全国地区优惠活动;在各区域中心和中心馆的配合下,继续开展“走入”宣传推广活动和区域性宣传推广活动。

三、分批开始加工小语种刊。

四、面向 70 所文专图书馆分期分批开展借书

服务,同时降低收费标准。

五、做好第三次固定资产(2008 年经费)的清理和登记工作,对不符合 CASHL 硬件资产登记要求的,要重新进行补登。

六、经费不足仍然是困扰发展的最大难题,管理中心和各服务馆都渴望获得国家更多的经费支持;同时,各馆要广开思路,积极探求与国外高校的合作与发展之路。

本次会议还对 2009 年度评估获奖单位举办了颁奖仪式。17 家中心馆在去年的文献传递服务工作中分别取得了“优质服务一等奖”和“优质服务二等奖”的荣誉;复旦大学、中国社科院等七家单位荣获

“特别贡献奖”,武汉大学、北京师范大学等 8 家高校图书馆被授予“宣传服务推广奖”;兰州大学等三家中心馆获得了“年度进步奖”。何健处长和朱强主任分别为以上获奖单位颁发了获奖证书。

最后,朱强主任做了总结性发言。他称赞 CASHL 项目在各中心馆的

认真规划,协调配合下,取得了显著的成绩。对大家付出的努力表示感谢。针对会上热议的如何调动馆际互借工作人员积极性的问题,他说:“各馆要重视馆际互借工作,并将其作为图书馆的日常服务工作,配备一定数量的专职人员,避免加班加点。同时,馆长要肩负调动馆际互借员的工作积极性,必要的激励机制是可以的,但更要注重精神鼓励和思想教育。使其工作有荣誉感。”他倡导大家要好好学习贯彻何健处长会上的讲话,在未来的工作中要紧密切结合教育中长期规划。接下来,我们的任务就是要将会上商讨的众多工作一一落到实处。教育部社科司寄予我们建立国家级社科平台的厚望,我们一定要好好努力。同时,我们也要认识到,建设国家级社科平台还有很长的路要走。

本次会议得到了学科中心厦门大学图书馆的大力支持,在此特别表示感谢!

特辑: CASHL 大型特藏文献, 为您科研开启新的未来

全国人文社科外文文献资源建设 专家研讨会暨大型特藏文献 发布会胜利召开

CASHL 管理中心

2009年12月25日上午, 人文社科外文文献资源建设专家研讨会暨大型特藏文献发布会在北京大学守仁国际研究中心举行。教育部社科司副司长张东刚, 何健处长, 北京大学副校长张国有, CASHL 管理中心主任、北京大学图书馆馆长朱强, 以及来自北京大学、复旦大学、武汉大学等国内众多高校的知名学者共计 40 余人出席了会议。会议由中国高校人文社会科学文献中心 (CASHL) 主办, CASHL 管理中心主任朱强主持会议。



教育部、北京大学、CASHL 管理中心相关领导和著名专家学者共聚一堂

教育部社科司副司长张东刚首先致辞并对 CASHL 成立 5 年来所取得的成绩给予了高度赞扬。他指出, 在未来十年内, 中国教育界将致力于构建高校人文社科的创新体系, 而文献资源正是其中分支

“条件保障支撑体系”中的重要环节。目前国内人文社科发展面临的一个主要困境就是文献保障率相比于国际一流大学明显偏低, 而且购买同质数据库的现象普遍存在, 这就要求国内各大高校必须行动起来, 实现合作和共享。

CASHL 作为国家和教育部繁荣人文社会科学计划的组成部分和公共平台, 为推动和促进人文社科文献信息资源共建共享做出了突出的贡献。他同时强调, 教育部会把 CASHL 的发展作为长期战略任务和基

础工程来抓, 从政策、资金、人员等多方面加大对 CASHL 的支持。

张国有副校长代表北京大学对各位专家学者的到来表示热烈欢迎。他认为, 没有共通共享的高质量

的文献体系就不可能有高校人文社科的发展，文献是研究的基础。因此，北京大学近年来一直保障在文献体系建设方面的投入。他感谢教育部和各兄弟院校对北京大学的信任，将 CASHL 管理中心设在北京大学，北大今后将继续努力，从各方面保障 CASHL 能够获得更快更好的发展，不辜负各界对北京大学的期望。

CASHL 管理中心肖珑副主任通过 PPT 向在场的专家学者详细介绍了 CASHL 项目的发展历史与现状，并重要介绍了今天发布的大型外文文献特藏项目，共涵盖历史学、哲学、法学、社会学、语言学等多个一级重点学科，多为一手原始档案文献，涉及图书、缩微资料、数据库等不同介质。CASHL 管理中心关志英副秘书长现场演示了如何在线使用人文社科大型外文特藏服务，得到了到会学者的高度肯定。

开幕式之后，与会专家学者围绕“人文社科研究与教学的信息需要与获得”的主题展开了热烈而富有成效的讨论。武汉大学国际研究院的胡德坤院长首先发言，他说“理科研究上水平靠设备，文科研究上水平靠文献资料。文献资料可以说是文科学者的生命线。CASHL 这次引进的《日本战史丛书》史料价值和学术价值都极高，是研究日本侵略史最权威的资料，其中很多都没有公开过，都是学者梦寐以求的资料。CASHL 有计划地引进大型人文特藏资源其战略意义深远，能够推动中国学者的研究走向世界。”北京大学历史系系主任牛大勇教授和李剑鸣教授指出，伴随着中国经济的快速发展，社会也在不断成长，中国要走向世界，就需要对外部世界有一个深入清楚的了解。本次引进的外文历史资料为学界带来的好处怎么说都不过

分，对改变一个学科的研究现状意义不可估量。北京大学哲学系孙尚扬教授说看到 CASHL 引进的来华传教士原始档案后感到很振奋，增加了参与国际对话的自信心。北京大学哲学系的刘哲教授说本次全套引进的哲学经典丛书《沃尔夫文集》对我们发展中国的思想文化一定会起到促进作用。CASHL 的这一战略性举措，可以说价值不可估量。复旦大学历史系傅德华教授、法学院段匡教授，厦门大学历史系的盛嘉教授也对本次引进的《希腊铭文集成》、《美国早期印刷品》等资料给予很高评价。武汉大学历史系的李少军教授对《通商会纂》和《外省警察史》进行了点

评，称以上资料是日本官方对甲午战争后中国社会现状极其详细而连续的记录，极具史料价值。

复旦大学图书馆葛剑雄馆长发言时谈到，中国人文社科学者在参与国际对话时，就因为文献资料的欠缺，过去被西方人认为根本没有参与对话的资格。本次 CASHL 集中引进国外大型人文社

科权威资料，对于改变这一现状将发挥重要影响，是非常具有战略眼光和深远意义的举措。他深情追忆追随谭其骧院士治学时，老先生曾感叹说“很多有价值的外文资料老一辈研究者由于国内条件所限都无法看到，这是他们治学生涯中最大的遗憾。”与会专家学者一致肯定教育部做 CASHL 项目和购买大型特藏，是做了一件大好事，非常有战略眼光。学者们一致建议大型特藏项目要坚持长年做下去，呼吁教育部在文科文献资源建设上要加大力度，提供稳定持续的资金支持，以求通过五到十年的积累，使得我国的人文社科学者能够拥有和国外同领域学者同样的文献资料，为我国哲学社科科学研究走向国门、走向世界提供坚实的文献支持与最终保障。



热烈的专家讨论现场

专家学者评价 CASHL 特藏精选

在参与国际对话时,由于我们研究资料的缺乏,有时不得不面对被认为没有参与对话资格的尴尬。老一辈研究者无法看到今天这么丰富资料,是他们最大的遗憾。我们一定要利用好这批国外的权威资料。

——复旦大学葛剑雄教授

《日本战史丛书》是研究日本对外侵略史的百科全书,是日本最权威的战史资料,史料价值和学术价值极高。该丛书还包含很多没有公开过珍贵史料,可以说是我们科研人员梦寐以求的文献。本次特藏完整收藏该丛书,是对我们研究工作最大的支持。CASHL 此举具有战略性意义,经过五年十年的发展,肯定会显示出重大价值!

——武汉大学胡德坤教授

《希腊铭文集成》的史料价值、使用价值和保有价值是国内绝无仅有,给予再高的评价也不过分。

——复旦大学傅德华教授

《美国早期印刷品》,是研究美国早期历史非常珍贵历史文献。

——厦门大学盛嘉教授

《沃尔夫文集》的引进与收藏,可以说是启

蒙文化文献的首次引进。其价值不仅在于有助于我们理解西方启蒙文化,还有助于推动我国五四以来的文化研究。这套文献对我们发展中国的思想文化一定会起到促进作用。

——北大哲学系刘哲教授

Church Missionary Society Archive 是研究宗教在东西方交流中重要作用的最丰富的文献资源之一。以各地基督徒名单为例,其完整和详细的记录情况足以让人眼睛发亮。有第一手的文献资料做研究,让我们学者参与增加国际学术研讨和对话更有信心和底气。

——北大哲学系孙尚杨教授

中国要走向世界,需要对外部世界要有一个深入清楚的了解。本次引进历史资料带来的好处怎么说都不过分,对改变一个学科研究现状意义不可估量。

——北大历史系牛大勇教授

《通商会纂》是甲午战争到清朝末年,日本领事定期向国内发回的商业汇报。资料中可见日本怎样抢夺中国的丝绸、茶叶市场,以及印度茶叶如何抢占国际市场等详细且具有连续性的记录。对中国近现代经济发展的研究是非常稀缺和宝贵的资料。

——武汉大学李少军教授

CASHL 合作与发展

跨区域合作的又一成功尝试

——CASHL 与澳门科技大学图书馆结为合作馆

CASHL 管理中心

2010年1月19日,澳门科技大学N座礼堂,CASHL管理中心和澳门科技大学图书馆(后简称为澳科大馆)正式签下合作协议书,结为合作馆。今后,澳门科技大学图书馆将作为CASHL成员馆之一,享有CASHL成员馆的所有权利与义务;同时,澳科大馆将为大陆CASHL成员馆提供澳门地区独有的特色文献服务。

教育部社科司张东刚副司长、何健处长、CASHL管理中心主任朱强、副主任肖珑参加了此次活动。张东

刚副司长亲自将“中国高校人文社会科学文献中心合作馆”的铜牌授予澳门科技大学图书馆戴龙基馆长,肖珑副主任代表CASHL管理中心与戴龙基馆长签署了合作协议。

张东刚副司长在讲话中,对CASHL与澳门科技大学的合作高度赞扬,他说:“我们鼓励并积极推动两岸四地高校的学术交流与合作,努力促进各地区社会经济发展”,“澳门科技大学与内地高校开展合作,

学科各有特色,收藏互有优势,实现了文献资源和服务的‘互利互惠,双赢互补’,为未来发展两岸四地高校间的合作具有重要的借鉴意义”。

CASHL与澳科大的此次合作,是继CASHL与香港地区资源建设合作之后,在文献资源共享方面

的又一次有益尝试,为CASHL今后继续开展

跨区域合作积累了宝贵经验,也为大陆与港澳地区高校图书馆的共享合作进行了有益的实践探索。



教育部张东刚副司长亲自将“中国高校人文社会科学文献中心合作馆”牌授予澳门科技大学图书馆戴龙基馆长

附:澳门科技大学(葡语:Universidade de Ciência e Tecnologia de Macau;英语:Macau University of Science and Technology)成立于2000年,是澳门主权移交给中华人民共和国后成立的第一所私立大学,也是目前澳门特别行政区规模最大的大学。澳门科技大学图书馆成立于2001年,它根植于科大,努力为师生创造和提供支持大学教学和科研的相关服务,经过几年的发展,现已拥有10万余册图书,1.4万种期刊,近1500种报纸,10余种电子数据库的学术图书馆。它力求促进澳门地区的学术环境和文化氛围建设,更希望能成为大陆高校和澳门地区文献资源共建共享的桥梁和纽带。

共同建设 共享未来

——2010年内地与香港高校图书馆英文图书合作馆藏 发展工作会议在北大举行

CASHL 管理中心

2010年1月27日上午,2010年内地与香港高校图书馆英文图书合作馆藏发展工作会议在北京大学图书馆举行。CASHL 管理中心主任、北京大学图书馆馆长朱强,香港特别行政区驻京办事处助理主任林雅雯女士,香港城市大学图书馆馆长景祥祐,以及来自北京大学、清华大学、武汉大学、厦门大学等十余所高校图书馆代共计20余人参加了本次会议。会议由中国高校人文社会科学文献中心(CASHL)与香港城市大学图书馆共同主办。CASHL 管理中心副主任、北京大学图书馆副馆长肖珑主持会议。

本次会议的背景,是基于香港高校图书馆咨询委员会(JULAC)和中国高校人文社会科学文献中心(CASHL)共同启动的“内地与香港高校图书馆英文图书合作馆藏发展计划”,该计划于2009年6月启动,由香港城市大学图书馆、北京大学图书馆牵头,合作购买英文电子图书。首批参与计划的两地院校包括北京大学、清华大学、中国人民大学、复旦大学、上海交通大学、南京大学、浙江大学、厦门大学、武汉大学、中山大学、香港城市大学、香港大学、香港科技大学、香港浸会大学及香港教育学院。

会上,CASHL 管理中心主任朱强首先致辞,他

代表北京大学图书馆对各位专家的到来表示欢迎。他指出,自香港回归以来,内地与香港两地高校图书馆之间联系密切,有许多合作项目,但本次JULAC与CASHL的英文图书合作馆藏发展计划,是两地多个高校图书馆在区域之间的第一次成功的整体合作,它标志着区域合作的开端。合作计划取得的阶段性进展使得两地师生读者广泛受益,成效显著。希望通过会议讨论,回顾与总结经验,探讨进一步扩展合作内容。

香港特别行政区驻京办事处助理主任林雅雯女士在致辞中表示,自香港回归以来,两地在经济贸易方面一直有着广泛地交流与合作,而2009年底成功推出的内地与香港高校图书馆英文学术性电子书馆藏发展计划,

是两地在学术和图书馆方面进行的首次深入交流,令人鼓舞,意义深远。希望今后能有更多的学校加入进来,推动两地学术交流进一步发展。

香港城市大学馆长景祥祐向与会代表详细介绍了合作计划的发展历程,并通过成本效益分析阐述了合作计划的现实意义。他说,由香港城市大学图书馆、北京大学图书馆牵头,于2008年成立工作小组开始实施合作馆藏计划,经过一系列的准备工作以及与出版商谈判,2009年12月,两地15家高校图书



会议现场

馆以联盟采购的方式首批成功购入 4,425 种共 9,781 册英文学术性电子书, 参加购买的高校图书馆获得的效益可以概括为两句话: 一是节省成本——即支付的电子书单价低于普通纸本书的价格; 二是倍增馆藏——每个图书馆通过此次采购可以提供给读者使用的图书数量, 超过了本馆采购纸本英文图书的年度总量。

他说, 本次购买的图书中, 人文及社会科学类图书比例超过 80%, 均为 2006 年至 2009 年期间出版的新书。参与联盟采购的图书由各高校图书馆专家精心挑选, 保证选购图书的学术性与高质量。采购范围涉及 Taylor & Francis、Cambridge University Press、Oxford University Press、CRC Press 等近百家学术出版社。电子书开通使用后, 短短一个多月以来, 已有逾五十万读者受惠。

CASHL 管理中心王晶晶向与会代表现场演示了通过 CASHL“开世览文”平台提供服务的方式。

出席会议的 CASHL 主要中心馆负责人, 以及首批参与合作的内地与香港十五所高校图书馆代表围绕“合作发展馆藏与提高英文图书保障”的主题展开热烈讨论。与会代表一致认为, 此次合作开创了内地与香港高校联合建设馆藏和馆际互借的先河, 它的阶段性成功, 反映了内地与香港高等教育界合作的共同愿景与目标已有良好开端。它改变了两地英文学术性图书的采购模式和馆际流通方式, 使两地图书馆从本地独资采购走向跨区域合作馆藏, 从区域内馆际流通迈向跨区域馆际互借的新模式, 是一次有益尝试, 既减少了费用支出, 也丰富了内地与香港的馆藏资源, 提高了文献保障率, 为今后进一步开拓内地与香港的相关合作奠定了基础, 希望今后能够进一步组织和开展更多的跨区域合作。

人民网、《明报》、《文汇报》以及华夏之声广播电台等多家媒体对本次会议做了相关报道。

CASHL 走入重庆

“开世宏篇, 览文巴渝”

—— CASHL 重庆市高校推广培训会议纪要

四川大学图书馆 曾英姿

为了推动重庆地区高校图书馆文献资源共建共享, 提高重庆整体文献资源保障水平, 使更多的重庆高校师生、人文社会科学研究工作者认识、了解、共享 CASHL 的优质资源和服务, 由 CASHL 西南区域中心四川大学图书馆主办, 重庆市高校图工委、重庆大学图书馆承办的“CASHL 重庆市高校推广培训会议”于 2009 年 11 月 16 日在重庆大学图书馆举行。

重庆市高校图工委秘书长、重庆大学图书馆馆长彭晓东, CASHL 管理中心副主任、北京大学图书馆副馆长肖珑, 四川大学图书馆副馆长林平, 以及来自重庆大学、重庆师范大学、四川外语学院、第三军

医大学、西南政法大学、重庆邮电大学、西南大学、重庆科技学院、重庆三峡学院、重庆工商大学、重庆交通大学、重庆医科大学、重庆文理学院、长江师范学院等图书馆的主管馆长和馆际互借员、用户代表四川大学历史文化学院副院长李德英教授等共计 30 余人参加了本次会议。大会由重庆市高校图工委曹京主持。

重庆大学图书馆彭晓东馆长首先向与会代表和嘉宾表示欢迎, 并代表重庆市高校图书馆感谢 CASHL 管理中心和四川大学图书馆组织的这次活动, 相信通过此次会议将使重庆市的高校对 CASHL

的资源和服务有更深入的认识,重庆各高校图书馆借助 CASHL 这一资源及技术平台,将会把为人文社科研究者服务的工作做得更好,也将使更多的高校师生能够受益于 CASHL,共同提升重庆市的文献保障服务水平。

随后,CASHL 管理中心副主任肖珑做了题为《共享社科资源 服务高校科研——CASHL 发展现状与战略》的专题报告,简述了 CASHL 的建设和发展情况,重点解析了 CASHL 完整高效的资源平台与服务体系,以及确保优质服务的组织架构和激励体制,并指出 CASHL 未来的发展战略。四川大学图书馆副馆长林平做了《CASHL 西南区域中心工作报告》,着重介绍西南区域中心的各项工作,包括历次走入活动的宣传推广效果、目前西南地区 CASHL 文献传递服务的基本情况,发展成员馆和宣传文献传递服务的做法,提出了今后的发展规划。四川大学图书馆信息咨询中心副主任曾英姿以《四川大学图书馆文献传递服务介绍》为题,介绍了四川大学馆际互借的基本情况,并介绍了如何成为 CASHL 成员馆和加入 CASHL 文献传递网。本次大会还特别邀请了四川大学历史文化学院副院长、博士生导师李德英教授作为 CASHL 的用户代表,从用户的角度谈了对 CASHL 的认识。李教授表示她是怀着感恩的心来参加此次会议的,因为 CASHL 对她的科研工作给予了很大的帮助,大量的珍贵的文献使得她的研究如鱼得水,CASHL 的网络电子文献具有效率高、价格低、使用便捷的特点,给学术研究提供了极其方便的研究资源和研究条件。

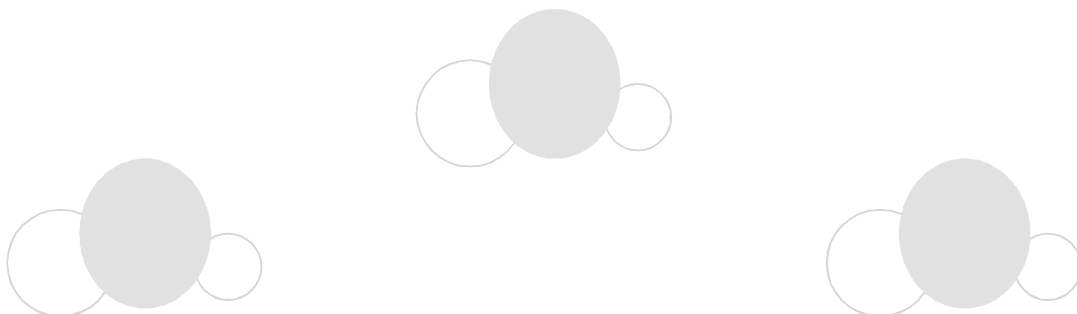
西南大学图书馆信息咨询部主任周剑、长江师范学院图书馆梁珊两位老师分别介绍了两馆在宣传

推广 CASHL 文献传递服务方面的经验与体会。周剑老师认为 CASHL 弥补了西南大学图书馆文献资源的不足,在 CASHL 宣传方面要做到迅速响应、强力渗透。梁珊老师认为图书馆的水平不是体现在建筑和规模上,而是体现在资源和服务上,由于长江师范学院外文文献资源较为缺乏,单独购买外文资源,不仅使用效率不高,而且浪费资源,大力推广 CASHL 服务,基本上保证了读者的外文人文社科类期刊的需求,并受到全校师生(特别是外语系师生)的欢迎。CASHL 西南区域中心四川大学图书馆何晓庆老师向大家演示了 CASHL 馆际互借系统业务流程和使用方法。

下午,重庆市各馆的馆际互借工作人员,集中进行了 CASHL 使用的业务培训。通过现场解答,使大家全面掌握了 CASHL 馆际互借系统的功能和使用方法。各高校图书馆负责人与肖珑副馆长、林平副馆长就 CASHL 的工作和宣传推广情况进行了热烈的讨论,并将 CASHL 作为馆藏资源的有效补充,推动本校的人文社会科学的发展。

此次会议给重庆市各高校图书馆以及非高校图书馆,提供了一次良好的交流沟通机会。参会人员表示,参加本次会议收获很大,进一步提高了对 CASHL 文献传递的认识和理解,进一步发挥 CASHL 的文献保障平台作用,对推动重庆市人文社科研究具有积极作用。

本次会后,面向西南地区的优惠活动于 2009 年 11 月 16 日~11 月 30 日正式展开,活动期间,凡西南地区注册用户,获取 CASHL 馆藏的期刊论文可享受 100% 补贴。



充分利用 CASHL 资源,提高人文社科科研水平

——西南区域中心 CASHL 服务介绍

四川大学图书馆 曾英姿

一、CASHL 西南区域中心简介

四川大学是由原四川大学、原成都科技大学、原华西医科大学三所全国重点大学于 1994 年 4 月和 2000 年 9 月两次“强强合并”组建而成,是国家“211 工程”和“985 工程”重点建设的直属国家教育部的重点综合性大学。学科覆盖了文、理、工、医、经、管、法、史、哲、农、教等 11 个门类。四川大学图书馆于 2004 年 3 月 15 日正式成为 CASHL 五个区域中心之一;上联全国中心,横向联系其他四个区域中心和十个学科中心,下联西南区域四省一市的各高校及公共图书馆。

(一)西南区域中西概况

四川大学图书馆始建于 1896 年,是我国西南地区藏书规模最大的大学图书馆,馆藏纸质文献 550 万余册,并拥有丰富的电子文献资源,由文理、工学、医学、江安四个分馆所组成。文理分馆位于望江校区东区内,馆藏以社会科学类和自然科学类为主,兼及部分工程技术类文献资料。其中中国古代史、中国古代文学、中国古文字学、汉语史、宗教学、四川地方文献、南亚研究、数学、生物学、经济学等学科领域的文献具有收藏优势;珍藏线装古籍 30 万册,其中包括宋、元刻本及唐代以来的各种稿本和抄本;收藏有大量的抗日战争时期出版的图书和建国前报刊。工学分馆位于望江校区西区内,馆藏以科技文献为主,形成了能源、材料、化学、化工、水资源等学科文献特色。医学分馆位于华西校区内,馆藏以医学文献为主,形成了符合“生物—心理—社会医学”模式的特色体系。江安分馆位于双流县境内,馆藏以基础性和综合性为特色。

(二)西南区域中心职能

作为 CASHL 西南区域中心,四川大学图书馆

协助全国中心进行资源的整体规划、建设和服务工作,收藏印本期刊、电子资源,提供本校外文人文社科期刊馆藏数据,配合 CASHL 管理中心开展数据加工工作,维护本地文献传递服务系统,以本地区和本校为重点开展培训、宣传、文献检索和原文提供等服务,同时配合全国中心为全国高校提供服务并进行相关评估。

(三)人文社科外文文献资源建设

四川大学图书馆长期使用教育部的文科专款,在人文社科外文图书的建设上已初具规模。文科专款的经费使用首先是向重点研究基地倾斜,优先保证道教与宗教文化研究所、俗文化研究所、中国南亚研究所、中国藏学研究所的资料,同时兼顾本校其他重点学科,博、硕士点的文献需求,统筹安排、有计划、有步骤地进行文献资源的采集,形成一个具有本校、本地区专业特色的馆藏体系。现已收藏外文纸本图书 87606 种;外文纸本期刊 1246 种;数据库 64 个。

(四)承担多个文献保障体系工作

1. 教育部高校文科图书引进中心书库之一。
2. 教育部四川大学文科文献信息中心。
3. 中英文图书数字化国际合作计划(CADAL)四川大学数字资源中心。

(五)馆际互借与文献传递服务体系

1. 作为 CASHL 西南区域中心:可以和 17 个 CASHL 中心馆进行国外人文科学领域的重要期刊和图书的馆际互借及文献传递活动。
2. 作为 CALIS 西南地区中心:可以和国内各个高校开展馆际互借及文献传递活动。
3. 与国家科技图书文献中心(NSTL)建立了馆际互借与文献传递关系:通过此中心可以和科学院

系统进行文献传递活动。

4. 与国家图书馆建立了馆际互借与文献传递关系：通过国家图书馆可以获得国家图书馆的馆藏资源。

5. 与匹兹堡大学图书馆建立了馆际互借与文献传递关系：通过此学校可以获得匹兹堡大学及已跟匹兹堡大学建立了馆际互借关系的美国大学图书馆的文献。

6. 与美国亚利桑纳州立大学图书馆建立了馆际互借与文献传递关系：可以为我馆提供亚利桑纳州立大学图书馆馆藏可提供文献。

区域中心已基本形成了本地区、国内、国际三级文献传递服务结构，可为西南区域高校及社会读者获取所需文献提供有利保障。

二、CASHL 西南区域中心文献传递服务工作

(一)参与 CASHL 资源和服务体系建设

1. 与全国中心、区域中心和学科中心建立了文献资源建设协调关系，利用 CASHL 经费和本馆自有经费进行人文社科外文文献资源建设。

2. 向 CASHL 管理中心提交了本馆外文人文社科类期刊馆藏信息，加入 CASHL 外文期刊目次数据库和人文社科外文图书联合目录。

3. 与全国中心、区域中心和学科中心协调合作，构筑了面向全国用户的文献传递服务网络。

(二)面向全国开展 CASHL 文献传递服务

1. 严格按照 CASHL 管理中心制定的文献传递服务工作流程和服务规范向加入 CASHL 的成员馆提供 CASHL 文献传递服务，并按照管理中心统一的收费标准、服务响应时间来认真履行 CASHL 的服务承诺。

2. 积极配合管理中心每年制定的多次优惠活动的计划，调配人力、物力，保证活动期间大量文献申请的及时处理和高质量的原文传递服务。

(三)多途径宣传，大力发展本校用户群

1. 通过校园网(学校主页、社科处主页、图书馆主页、BBS 等)、电子邮件以及图书馆、社科处、研究生院、各院系的公告栏发布相关服务及活动宣传。

2. 利用文献检索课和深入学院举办人文社会科学资源以及文献传递培训讲座。

3. 加强对文科硕士研究生和博士研究生重点推介。

4. 通过补贴或免费活动加大文献传递的宣传力度。

5. 通过“读者服务月”活动进行宣传。

(四)文献传递服务宣传与推广

1. 建立了“CASHL 西南区域中心”网站，从资源建设、服务方式、最新活动等不同角度对 CASHL 进行宣传与推广。

2. 配合 CASHL 管理中心的活动安排，将各项优惠信息及时向成员馆发布。

3. 策划、组织本区域内各省高校图书馆参与 CASHL 共享体系的各种相关活动。陆续开展了“CASHL 走入……”系列活动，从 2006 年开始已陆续完成了对四川、贵州、云南、西藏、重庆的走入活动，取得了很好的效果。

三、服务现状及服务效果

(一)文献传递服务质量逐渐提高

自 2004 年 3 月西南区域中心成立以来，参与了 CASHL 所有的优惠服务活动，文献传递服务满足率及完成时间都有较大的提高(见表 1)，为教学与科研提供了有效的文献保障。

表 1: 四川大学作为服务馆对成员馆的服务效果

年度	收到请求总数	满足率	完成时间(天)
2004	862	79.6984%	2.605
2005	2705	69.0943%	23.2715
2006	6488	82.7219%	8.1266
2007	5532	96.9631%	2.8443
2008	5581	91.9907%	2.9727
2009	6639	95.7825%	1.2007

(二)成员馆数量和文献申请逐渐增加

1. 目前西南区域的 CASHL 成员馆 57 个，占全国成员馆数量的 11.17%。

2. 西南区域高校成员的文献申请量已达到 72822 笔(截止 2009 年 10 月底)，表 2 列出了西南地区提交文献请求前十名的成员馆。截止 2009 年 10 月底，西南区域发出文献申请的成员馆共 31 家。

3. 截止 2009 年 10 月底，本区域已注册用户 4793

个。

表 2: 西南地区 CASHL 使用量排行榜(前 10)
(数据截止到 2009 年 10 月底)

排名	学校名称	提交申请数量
1	四川大学图书馆	28202
2	西南大学图书馆	14547
3	长江师范学院图书馆	3396
4	贵州师范大学图书馆	2299
5	云南师范大学图书馆	2124
6	云南大学图书馆	1612
7	西南交通大学图书馆	1198
8	成都信息工程学院图书馆	1042
9	电子科技大学图书馆	956
10	重庆工商大学图书馆	341

(三) 文科科研实力逐渐提升

以四川大学为例,从 2004 年以来四川大学发表的论文被 SSCI 及 A&HCI 数据库收录的论文逐年升高(见表 3),表明文科科研实力逐年提升。

表 3: 2004 年以来 SSCI 及 A&HCI
收录四川大学论文情况

年份	2004	2005	2006	2007	2008	2009
SSCI 及 A&HCI 收录论文数	6	13	17	26	36	60

(四) CASHL 西南区域中心取得的成绩

2007 年度,在 17 个中心馆中以综合评分第三名的成绩获得了 CASHL 文献传递服务优秀团队奖;2008 及 2009 年度再获 CASHL 文献传递服务优秀团队奖。

四、存在的问题与不足

1. 西南区域中心对 CASHL 宣传与推广工作的力度还不够,部分高校图书馆对 CASHL 的资源与服务还不够了解,成员馆发展不平衡。

2. 我们服务的对象——最终用户对 CASHL 资源与服务还不够了解,注册用户数和文献传递请求量比较低。有 26 家成员馆为零使用,甚至有些成员馆从未在系统中注册过用户。

五、今后的工作

1. 继续努力缩短文献传递服务的响应时间,提高文献满足率,为用户提供优质高效的服务。

2. 按照 CASHL 管理中心的统一规划,做好文科文献资源建设。

3. 做好各地区以及全国性优惠活动期的文献服务。

4. 加强 CASHL 资源与服务的宣传与推广。

5. 对成员馆提供长期指导,尤其是需要加强对零使用量馆的业务指导和培训。

在 CASHL 平台上实现的信息资源共享

长江师范学院图书馆图情部 梁姍

一、长江师范学院及图书馆简介

我校原为涪陵师范专科学校,2001 年升为本科后,改名为涪陵师范学院,并于 2006 年更名为长江师范学院。通过新校区和新馆的建设,我院图书馆馆

舍总建筑面积为 38597m²,拥有各类载体文献 160 万册,持证读者 16000 余人。通过 08 年本科教学评估,我校图书馆的基本硬件条件已达到本科水平,但图书馆的水平不应该是体现在建筑和规模上,而是体

现在资源和服务上。

二、我校文献传递工作概况

由于我校是年轻的本科学校,没有硕士教育,加上经费的紧张,购买外文数据库使用效率不高引起资源的浪费。但外语相关专业以及教师队伍又需要良好的外文资源,尽管网络免费资源能提供一些外文文献,但仍然不能满足广大师生的需求。在积极思考及解决这个问题的时候,2008年10月,我们接到了四川大学召开的CASHL文献传递会议通知。在充分的了解了CASHL文献传递所做的工作后,我校与CASHL管理中心签订了文献传递协议。

通过两年的文献传递工作开展,我们基本上保证了读者的外文文献需求,特别是电子期刊,满足率达到98%以上。四川大学作为CASHL西南地区中心,不仅是对我们的文献传递工作提供了优质的服务,对于馆际互借、信息咨询工作方面也给我们提供了大量的帮助。

三、CASHL 在我校的开展使用

我校自2008年10月加入CASHL之后,在2年内发展注册用户155名,累计传递文献3262篇(至2009年10月为止)。目前我校的CASHL用户群主要是社科类读者,并特别受到外语系师生的欢迎。关于CASHL在我校的活动开展,可总结为以下几个方面:

1、加强文献传递宣传力度

在图书馆主页,我们将文献传递列在主页醒目的位置,并对CASHL的基本概况、读者注册、申请文献传递的流程制作了详细的介绍。采用在线QQ咨询对读者的问题作出及时的解答。在平时的讲座上,我们也将文献传递作为重点对读者进行讲解。我校图书馆为大一所有的新生开设的信息检索与利用课程,其中对文献传递也进行了讲解和宣传。

2、实施各项免费及优惠措施

目前我馆对教师的文献传递是免费的,学生在一定篇数内也是免费的,只有图书的传递是需要自付费。

3、主动与读者联系,提供服务

由于CASHL每年有2次的全国优惠活动,期间文献传递是免费的,因此,在活动期间,我们会及时的在图书馆主页、图书馆大楼、学生较多的地方贴宣传资料。由于有的读者没有看到通知,因此我们收集了CASHL用户的邮箱,并在优惠活动期间通知他们参加活动。

四、CASHL 使用体会

1、优势

资源丰富:目前CASHL的人文社科类资源丰富,并且信息更新及时,读者提交的文献,除个别特殊情况,都能获得全文传递。

操作简单:对于用户,文献传递的流程简单易懂,对于管理员,CASHL的后台可以进行详细的统计和管理。

服务便捷:在CASHL提交的文献,在正常时期,通常当天就能获得。

价格优势:CASHL的文献传递一页复制费为0.3元,并有50%~100%的补贴,价格较优惠,并且每年有两次的免费活动。

优惠服务的开展:由于CASHL的优惠活动经常开展,也激发了读者的兴趣,并为我馆节省了经费开支。

2、我的希望

检索途径能更加方便。目前的CASHL检索是用期刊名进行检索,不能直接根据某一主题或作者等检索方式查找,希望能作进一步的努力,为读者提供更方便的途径。

希望能够提供图书的馆际互借服务。目前,文献传递中期刊的电子传递已经获得了良好的解决,但对于普通高校来讲,缺乏一些高质量的外文图书或中文的早期资料,希望在可以借出的情况下进行图书的借出,或者采用复印或拍照、扫描的方式,或者先提供一下每本书的目录,以便读者选择复印。

再一次感谢所有图书馆同仁让文献信息的传递能够实现,让更多的读者受益!





迅速响应，强力渗透

——西南大学 CASHL 文献传递例记



西南大学图书馆信息咨询部

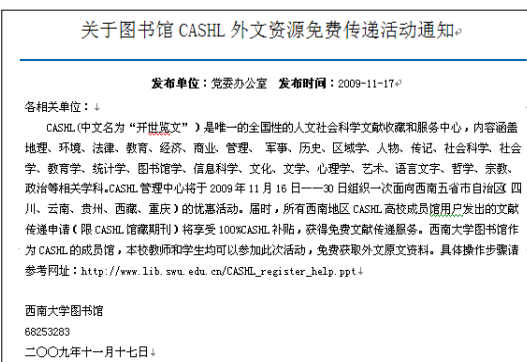
自 CALIS、NSTL、CASHL 等全国性共享平台运营以来，各馆信息咨询部在学校大范围地推广文献传递、馆际互借等业务。然而，NSTL、CASHL 等平台不定期免费活动的推广，读者需求激增，也令许多信息咨询部措手不及。本文谨以我馆的一点体会，探讨如何迅速主动地为读者进行文献传递服务，请同行指正。

1. 定时监测机制

西南大学信息咨询部设有专人，每天对所购置数据库、学校相关机构(社科处、科技处、研究生院)、国家级文献共享平台(CASHL、CALIS、NSTL)、教育部科发中心等网站进行 2 次监测，第一时间掌握数据库运行状态、相关机构工作部署、相关机构人事调整或活动安排等等，以便早做准备、协调资源。因此，CASHL、NSTL 等机构的推广活动，我们几乎在第一时间掌握其具体内容，安排细节，从而做出方案。

2. 迅速响应传递机制

获悉 CASHL 等机构文献传递推广活动信息后，图书馆咨询部迅速拟定通知，将纸质文档和电子文档发往学校校办、社科处(或科技处)、研究生院、各相关学院，请求其在网站与图书馆同步挂出通知。正常情况，该项工作在半个工作日即可完成。需要注意的是，图书馆送往以上各个机构的通知，因为各机构的定位不同，或者行文规范要求，因此，可能略有差别(如下图，学校主页通知)。相应通知发往学院时，咨询部为学院院长、主管科研院长、博导、硕导都设计相应的通知内容，请他们注意。随后，各学科馆员，根据自己掌握的教师联系信息，将活动内容以 Email、短信、电话、校内 RTX 平台等方式通知到人。



3. 强力渗透宣传机制

通过近 3 年的努力，图书馆形成了一系列的宣传手段。首先，针对新进教师，从人事处获悉名单后，9 月开学即以信函方式，邮寄慰问信，宣传我馆资源、我馆服务。其次，10 月~11 月赴各学院(所、中心)对研究生进行文献资源服务的培训工作。最后，根据学院(所、中心)要求，借其开会学习之际，宣讲图书馆资源、图书馆服务。以上宣传过程中，图书馆针对学科范围，对 CASHL、NSTL、CALIS 等平台各有侧重，进行重点介绍。

4. 及时反思自省机制

图书馆信息咨询部，每做完一次大型活动，皆会对其流程、宣传方式、人员配比、活动效果进行评估，检讨其中的失误环节。比如 07 年 CASHL 活动结束后，我们总结了读者身份审核的时滞问题，即在随后的活动中，请求勤工俭学学生帮忙，晚上 10 点之前务必将当天的读者身份审核完成，以满足读者需求。再如新进教师的慰问宣传，以往是图书馆员送到各学院(所、中心)办公室，却发现，新进教师与学院(所、中心)办公室人员互相很不熟悉，信函很多都无法顺利到达教师手中；09 年，我们以邮局正式投递的形式，送达教师。

文献传递是弥补馆藏资源的有效方式，也是避免重复建设和节约经费的有利措施。总体来讲，文献传递工作，尤其是 CASHL、NSTL 不定期的免费活动，需要一个团结的工作团队。感谢信息咨询部全体同仁，能够携手同心，同享甘苦，总是以饱满的热情投身于读者服务工作。同时也感谢 CASHL 等机构同仁及时、耐心的解答。

CASHL 走入海南

“CASHL 走进华南”之海南宣传推广使用培训会议纪要

中山大学图书馆 陈静兰

为使更多的海南省高校师生及人文社会科学研究人员了解、共享 CASHL(中国高校人文社会科学文献中心) 的资源和服务,2009 年 12 月 9 日在美丽的椰城海口,召开了“CASHL 走进海南”宣传推广及培训工作会议。此次会议由 CASHL 管理中心和华南区

域中心中山大学图书馆主办、海南大学图书馆承办。本次会议日程分为上下午两部分,分别在中国改革发展研究院和海南大学图书馆举行。教育部社科司处长何健,海南省高教厅教育处副处长朱双平, CASHL 管理中心主任、北京大学图书馆馆长朱强, CASHL 管理中心副主任、北京大学图书馆副馆长肖珑,海南大学副校长傅国华, CASHL 华南区域

中心中山大学图书馆馆长程焕文,海南省高校图工委主任、海南大学图书馆馆长詹长智,中山大学图书馆副馆长周纯,中山大学外语教学中心副主任王哲,以及来自海南省的 16 家高校图书馆主管馆长和文献传递工作人员约 180 人参加了本次会议。大会由詹长智馆长主持。詹馆长代表海南大学图书馆对本次会议的召开表示热烈的祝贺,对各位参加会议的领导和嘉宾表示热烈的欢迎,对 CASHL 管理中心和华南区域中

心的支持表示了衷心的感谢。

教育部社科司何健处长首先为会议致辞。他回顾了 CASHL 从酝酿到诞生并发展至今的历程,指出我国人文社科的飞速发展使得人文社科类研究资源的需求剧增。在经费匮乏的情况下,人文社科资源共建共享从整体理念到服务性质以及宣传推广等方面都面临着全新的挑战。他希望这次 CASHL 走入海南

能为海南的教育、社会、经济等各个方面起到推动的作用。

海南省教育厅教育处副处长朱双平代表海南省教育厅对 CASHL 走入海南,扶持海南文献资源建设表示衷心的感谢。他指出,海南省位于祖国的南部边陲地带,人文社科底蕴相对于内地较为薄弱,CASHL



会议现场

的走入无疑是为海南的人文社科发展带来了一个宝贵的契机。他相信在 CASHL 的帮助下,在教育部、海南省各级政府、海南省高校图工委和海南各院校的支持配合下,海南省的文献资源建设事业能够迎头赶上内地各兄弟省市图书馆的建设步伐。

接着,朱强主任为大会致辞。朱馆长对 CASHL 各级中心及工作人员为人文社科发展付出的努力和辛勤的劳动表示由衷的感谢。他总结:有了教育部的

支持和关心;有了 17 个中心本着贡献精神,努力参与建设,为全国兄弟院校提供服务;有了各种优惠奖励机制并收到的满意效果和效应;有了 CALIS 提供高水平和技术支持;有了教育部直属的中国教育图书进出口公司完成外文图书引进采购;有了经费方面的不断补充支持。我们有理由相信,我国人文社科资源建设会越办越好。

CASHL 华南区域中心中山大学图书馆程焕文馆长代表 CASHL 华南区域中心致辞。程馆长指出,自然科学有 CALIS 打响了中国高校文献资源建设的品牌,人文社科有 CASHL 在教育部的隆重支持下,打响 CASHL 作为人文社科资源共建共享的品牌。他希望海南各高校图书馆团结起来,进一步加大支持力度,把该项工作越做越好。

海南大学副校长傅国华代表海南大学向各位参加会议的领导、嘉宾以及所有参加会议的人员表示热烈的欢迎和感谢。傅校长介绍了海南大学的基本情况。分析了海南省教育事业以及文献资源建设的现状和特点。他认为 CASHL 走进海南的会议是及时的必要的,它将为海南的人文社科研究带来重要的支持,并且标志着海南省图书馆事业的发展以及在信息化事业中的一个提升。

海南大学图书馆馆长詹长智代表海南省高校图工委、海南大学图书馆致辞,感谢教育部、CASHL 管理中心、华南区域中心在这个各方面条件都恰到好处的好时机将 CASHL 推进海南。

随后,CASHL 管理中心肖珑副主任代表管理中心作了题为《共享资源,服务基层》的专题报告。报告简要概括了 CASHL 成立的背景以及发展目标;介绍了 CASHL 完整、多元化的资源体系,CASHL 高品质的资源共享服务的特色,包括高效的服务体系和服务机制并期望本次走进海南的活动能让 CASHL 在海南省生根开花;报告最后介绍了 CASHL 未来的资源拓展战略和服务发展方针,内容丰富,精彩纷呈。

CASHL 华南区域中心中山大学图书馆副馆长

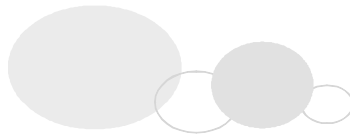
周纯作了《CASHL 华南区域中心工作汇报》,介绍了华南区域中心的概况和各项工作的开展情况,分析了华南地区文献资源建设概况,回顾了 CASHL 成立以来历次优惠活动的效果以及华南区域中心在提高服务满足率方面所做的努力。最后介绍了华南区域中心 2010 年工作计划。

海南省教育科研数字图书馆副馆长王小会介绍了海南省高校文献传递工作的开展情况。

中山大学外语教学中心副主任王哲副教授代表华南地区 CASHL 用户谈了使用 CASHL 服务的心得体会。他从用户的视角分析了目前人文社科教学研究工作的需求,阐述了 CASHL 服务给他的教研工作带来的帮助,并对 CASHL 服务提出了几点建议,对进一步提升 CASHL 服务品质起到了一定的启发作用。

下午,会议转至海南大学图书馆举行。会议分为两个会场同时进行。一是主要由馆长参加的文献传递服务工作交流及相关问题讨论,另一个是主要由文献传递工作人员参加的培训。工作交流会议上,对如何促进文献传递服务以及如何海南省推进文献资源建设,进行了热烈的讨论。许多来自海南省高校图书馆的馆长现场索取了 CASHL 服务协议书,纷纷表示希望成为 CASHL 成员馆。在培训会议上湛江师范学院图书馆的孔祥平老师向大家介绍了湛江师范学院开展文献传递服务宣传的经验。接着由 CASHL 华南区域中心中山大学图书馆陈静兰老师进行了 CASHL 文献传递服务流程及使用的介绍。随后,由王静芬、陈静兰、于秀珍老师对文献传递人员进行上机实习的相关培训。培训过程中来自海南省各院校图书馆的文献传递工作人员进行了热烈的讨论。

本次会议日程安排紧凑,内容充实。会议在各方面的大力支持与积极配合下取得了圆满成功。有力促进了海南省高校图书馆对 CASHL 资源与服务的了解和认识,对海南省的人文社科研究工作和文献资源建设起到了积极的推动作用。



CASHL 华南区域中心工作汇报

中山大学图书馆副馆长 周纯

一、CASHL 华南区域中心简介

华南区域中心设在中山大学图书馆,上联北大、复旦两个全国中心,横向联系其它四个区域中心及十个学科中心,辐射华南区域三省(广东、广西、海南)各高校图书馆外文文科文献服务,为全国高校提供 CASHL 文献传递服务和馆际互借服务工作。区域中心所在地中山大学拥有人文社科院系 17 个,国家人文社科类重点学科 10 个,包括:工商管理(一级)、马克思主义哲学、逻辑学、人类学、思想政治教育、中国古代文学、英语语言文字、中国古代史、中国近现代史、行政管理(二级)。6 个国家人文社会科学重点研究基地:逻辑与认知研究所、港澳珠江三角洲研究中心、马克思主义哲学与中国现代化研究所、行政管理研究中心、历史人类学研究中心、中国非物质文化遗产研究中心。

二、华南区域中心人文社科文献资源

中山大学图书馆承担多个文献保障体系工作:CASHL 华南区域中心、CALIS 华南地区中心、教育部 16 个文科文献信息中心之一、教育部文科专款受益院校、教育部部级科技查新工作站。外文人文社科馆藏图书(截止至 2009 年 11 月):11.8 万余种/21.4 万余册,外文文科现刊:2009 年订购 630 种,百余种综合性数据库和人文社会科学类专业数据库,包括 NetLibrary、PQDD 博士论文全文库、早期英文图书在线(Eebo)、十八世纪作品在线(Ecco)等电子书数据库,外文电子全文期刊 2000 余种。

三、文献传递服务工作

成立 CASHL 华南区域中心管理小组,配备专人

负责 CASHL 文献资源的建设与购置,专职文献传递服务工作人员 4 名;建立了 CASHL 专款图书和期刊采集制度,制定了规范的文献采集流程,提高文献采集质量;建立了 CASHL 文献传递工作规范,提高文献传递服务质量和水平。参与全国 CASHL 资源和服务体系的建设,按照 CASHL 管理中心的部署,与全国中心、区域中心和学科中心建立了文献资源建设协调关系,利用 CASHL 经费和本馆自有经费,购置了 630 种外文文科现刊,其中 CASHL 专款订刊 203 种,CASHL 管理中心提交了本馆的 1449 种外文人文社科类期刊馆藏信息,加入 CASHL 外文期刊目次数据库,并与全国中心、区域中心和学科中心协调合作,构筑了面向全国用户的文献传递服务网络。严格按照 CASHL 文献传递服务工作流程和服务规范向全国高校开展 CASHL 文献传递服务,并按照统一的收费标准、服务响应时间来认真履行 CASHL 的服务承诺。在 CASHL 管理中心组织的优惠活动中,积极调配人力、物力,保证活动期间超量文献申请的及时处理和高质量的原文提供,配合 CASHL 管理中心进行系统更新测试工作。专门建立了“CASHL 华南区域中心”网站,从资源建设、服务方式、最新活动等不同角度对 CASHL 进行全方位推荐。配合 CASHL 全国管理中心的活动安排,将各项优惠活动信息通过 E-mail、电话、邮寄、网上发布等形式公布,其中 2009 年 3 月的五周年优惠周以及 9 月教师节优惠期间,为了更好地向我校读者宣传 CASHL 优惠周,印制了宣传材料,分发至各校区图书馆,向读者派发。并向我校文科院系教师及学生发送近 16000 份邮件,宣传优惠周活动。策划、组织本区域内各高校图书馆积极参与 CASHL 共享体系的各种相关活动。采用电

话、E-mail、邮件、FAQ、QQ 在线等方式及时解答用户在 CASHL 服务中遇到的各种问题,协助用户向查询未收到的文献。

四、文献传递服务效果和效益

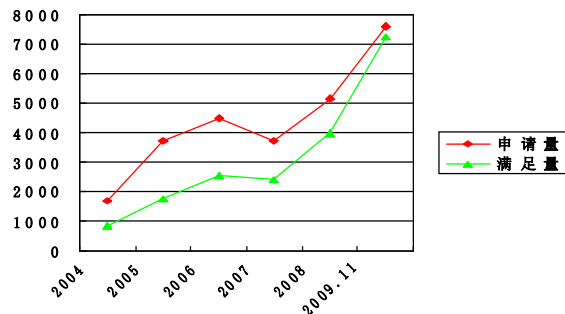
2009 年优惠活动服务情况统计

活动时间	活动内容	收到请求数	完成请求数	满足率
3.23-3.27	五周年庆典暨年度特惠周	2425	2342	96.58%
4.15-4.28	华东北	717	667	93.03%
5.15-5.31	华中	905	859	94.92%
6.10-6.25	东北	399	376	94.24%
9.9-9.11	教师节优惠	241	202	83.82%
9.14-9.25	社科院优惠	100	91	91%
10.26-11.8	华北	674	640	94.96%
11.16-11.30	西南	676	666	98.37%

对馆藏的外文期刊进行逐本清点,为减少现刊的丢失,外文现刊从原来的开架开放,变成现在的半开架开放。根据清点数据,对图书馆系统里的数据进行逐条比对。在 CASHL 中心的工作人员支持下,对数据进行了重新上载。对服务流程进行系统管理,负责不同流程的工作人员直接通过工作系统进行管理,减少中间程序,提高工作效率。制定《CASHL 华南区域中心文献传递工作指南》规范整个文献传递服务工作流程各个环节的操作。文献传递服务数量逐年递增,为高校教学与科研提供了有效的文献保障华南区域中心自 2004 年开展 CASHL 服务以来,先后共收到全国高校用户提出的文献申请 26025 笔。截止至 11 月 30 日,2009 年收到文献申请 7591 笔,完成提供全文文献 7238 篇,满足率达 95.35%。积极推动本地区高校图书馆开展 CASHL 文献传递服务,文献传递服务面不断扩大,目前华南区域馆共 44 所。

服务效果和效益分析

年度服务量		
时间	收到申请	完成量
2004	1688	837
2005	3720	1738
2006	4495	2572
2007	3727	2405
2008	4804	3767
2009	7591	7238
合计	26025	18557



五、存在问题与不足

1.成员发展不平衡。华南区域内,仍有许多高校对 CASHL 的资源与服务了解甚少,图书馆的宣传与推广工作仍然任重道远,与 CASHL 管理中心签订协议的高校图书馆数量与现有高校数量相比,严重失衡。通过 CASHL 走进海南的活动,加大宣传力度,目前华南地区成员馆已达到 44 家。

2.对共享体系的认知不足,重视不够。某些用户对知识产权保护意识淡薄,过度申请,恶意下载。申请整本期刊下载情况时有发生。

六、“CASHL 走入华南”之海南行

2009 年 12 月 9 日,在海口召开了“CASHL 走入华南”之海南行宣传推广及工作会议。让 CASHL 走进海南,使海南走近 CASHL。打开人文社会科学文献共享的大门,让更多的海南省高校师生、人文社科研究工作者,认识并了解 CASHL 共享服务体系。让 CASHL 资源与服务,惠及整个海南省。

七、华南区域中心 2010 年工作计划

积极配合管理中心做好 2010 年度 CASHL 系列优惠活动,保质保量完成工作任务。加强 CASHL 资源与服务推广宣传,扩大 CASHL 在读者中的影响,使更多的用户能够享受到 CASHL 的文献资源和服务建设成果。继续做好各高校图书馆的文献传递服务培训工作。凡有需求的高校均可向区域中心申请培训。充分利用各种优惠活动的契机,提高华南区域

文科文献保障率。开展“CASHL 文献传递服务用户问卷调查”活动,反馈用户意见,总结经验,进一步推动 CASHL 的宣传工作,促进 CASHL 文献传递服务工作的长期发展。共同努力打造 CASHL 品牌,扩大 CASHL 影响,让更多的高校参与建设高校哲学社会科学“繁荣计划”,建设中国自己的“国家级哲学社会科学资源平台”。

一位外语教研工作者使用 CASHL 的心得体会

中山大学外语教学中心 王哲副教授

作为一名高校的外语教学工作者,教学与科研的要求都比较高。我主要负责英语语言教学,英语国家的公共语言教学、专业英语教学以及外语通识教育,资源显得尤为重要。同时作为外语研究人员,了解国际研究进展、加入国际研究团队以及研究成果的国际认可成为我们工作绩效的重要评估标准。可是众多资源浩如烟海,公务繁忙,常常无法静下心来仔细查找。CASHL 的出现为我打开了资源宝库的一扇大门。

CASHL 带来的惊喜

CASHL 收录近 40 万种外文图书(尤其是外国教材中心),提供了丰富的教学资源。如:U.S. China policy and the problem of Taiwan / by William M. Bueler. Greenwood Press, 并且提供了馆藏信息有:北京大学 / 南开大学;A People and a Nation - A History of the United States / by Norton, Mary Beth. Houghton Mifflin Co., 馆藏地点有复旦大学;Clash or Cooperation of Civilizations: Overlapping Integration and Identities / by Zank, Wolfgang. Ashgate 馆藏地点在清华大学。

CASHL 汇集众多外文核心期刊资料,利用网络科技提供文献传递服务,有效地服务科研工作,如:

ELT Journal: an international journal for teachers of English to speakers of other languages (1999-2009); TESOL Quarterly: a journal for teachers of English to speakers of other languages and of standard English as a second dialect (1996-2009)。

CASHL 是搜索、获取资料的得力助手。3-5 天(甚至更短的时间内)就能获得所需文献。这给我的教研工作带来了极大的便利。很多时候,那点可怜的时间都用于搜索文章了,阅读研究的时间就相对减少了。CASHL 充当了我的搜索助手,我只需要制定教研计划,提前有利于合理利用时间,安排教学科研计划。只要我头天晚上睡觉前提交了申请,第二天下班就可以收到了,为我在安排时间方面争取了主动。

CASHL 能随时随地的为我提供服务。因公务需要,我经常要出差,学校的数据库资源我只能在校园内才可下载,纸质资料也只能在校园里的时候才能去查阅。出差在外无法使用学校的资源,CASHL 为我解决了这个问题。只要我能上网就可以获取文献,非常的方便。

CASHL 每年的免费优惠活动为节省科研经费开支带来了福音。科研经费是决定科研项目能否继续开展的关键。科研人员往往为了保证固定数额的经费能够支持整个项目的完成,需要一分一毫的计

算经费使用,能省则省。CASHL 每年根据教研需求开展全国和地区性优惠活动,其中包括免费优惠以及不同程度的补贴。即使在非优惠期间,CASHL 服务的价格也十分便宜(经补贴仅为 0.15 元/页)。为教研工作提供了极大的便利。切实从用户的角度出发,想用户所想,并且能起到极好的宣传作用。我就经常向我的同事们推荐这个相当实惠的服务。

CASHL 不断完善自身,最新“开世览文”的界面美观清晰。申请导航简单明了,无需自行填写文献信息,避免了填写错误等不必要的麻烦。我只需按照需要选择表单中的选项即可。服务非常的人性化。

CASHL 提供文献的方式灵活多样,打开邮箱即可看见所需文献。遇上文件比较大还可自行下载,突破了邮箱容量的局限。从另一个角度反映了 CASHL 立足于用户需求,处处为用户着想,努力提高服务质量的敬业精神。

CASHL 帮助下取得的成绩

- ※ 教育部大学外语教学改革示范点
- ※ 第六届国家级教学成果二等奖
- ※ 《商务英语》国家级精品课程(2008)

- ※ 《大学英语》国家级精品课程(2009)
- ※ 商务英语专业跨越式发展(2007-2009)
- ※ 中心教师科研能力的增强(2007-2009)
- ※ 以文化为特色的英语专业的开展(2009—)
- ※ ……

几点建议

1. 希望 CASHL 在文献查询的篇目详细内容里能够适当增添论文摘要的内容,以使用户在发送文献传递请求前,能够稍微浏览一下论文的摘要,帮助用户做出更好的选择,决定是否向图书馆申请传递该外文文献。
2. 当用户发出文献传递请求时,希望所申请的图书馆能够及时回复,如:我已经收到您的申请,将在多少天内给您传递所需的文献。
3. 希望 CASHL 多开展一些免费的优惠活动,以便吸引更多的读者用户使用 CASHL,使其惠泽更多的高校教师和科研人员。
4. 希望 CASHL 能够配合院系结合学科特点有针对性地开展推荐活动,从而使高校教师和科研人员能够更快熟悉更快找到所需教学和学术研究资源。



“CASHL 走入海南”培训现场

管理中心工作汇报

2010年“走入”活动及区域优惠活动预报

CASHL 管理中心

时 间	活 动 名 称	组 织 单 位
3 月	“CASHL 走入西北”之宁夏行	兰州大学图书馆
4 月	“CASHL 走入华中”之湖南行	武汉大学图书馆
5 月	华东东南宣传推广活动	复旦大学图书馆 厦门大学图书馆
6 月	东北地区宣传推广活动	吉林大学图书馆
9 月	“CASHL 走入华北”之内蒙行	北京师范大学图书馆
9 月	“CASHL 走入西北”之陕西行	兰州大学图书馆
10 月	西南地区推广活动	四川大学图书馆
11 月	华东北宣传推广活动	南京大学图书馆
	华南地区推广活动	中山大学图书馆

说明:每个“走入”的地区均有 2 周的优惠活动,具体时间安排请随时关注“开世览文”的“最新消息”。

2009 年度 CASHL 文献传递服务评估结果通报

CASHL 管理中心

根据教育部社科司的要求,以及 CASHL 专家委员会会议精神,按照“CASHL 中心馆文献传递服务评估方案”并根据 2009 年文献传递实际服务情况,CASHL 中心馆 2009 年文献传递服务的评估已经完成。摘得“文献传递优质服务一等奖”桂冠的有:北京大学、复旦大学、武汉大学、南京大学、四川大学、北京师范大学、东北师范大学、华东师范大学、兰州大

学、清华大学、浙江大学等 11 家高校服务馆;获得“文献传递优质服务二等奖”荣誉的分别是:吉林大学、中山大学、南开大学、山东大学、厦门大学、中国人民大学等 6 家高校服务馆(见表一)。从评估结果来看,各中心馆均在去年一年的辛勤工作中取得了骄人的成绩。CASHL 管理中心向各位奋斗在文献传递服务第一线和为 CASHL 发展做出贡献的工作人

员致以诚挚的谢意和高度的赞扬！

为奖励在 CASHL 文献传递服务组织协调、工作规范、业务培训、系统优化、前瞻性研究、评估方案、图书借阅、文专图书项目建设等工作中的积极参与并作出特别贡献的中心馆，特设“CASHL 文献传递服务特别贡献奖”，北京大学，复旦大学，武汉大学，北京师范大学，兰州大学、厦门大学和 中国社科院均获此殊荣；对于在 2009 年度组织和参与“走入”宣传推广活动的图书馆，分别授予了“CASHL 文献传递宣传推广奖”，获奖单位分别是：武汉大学，吉林大

学，中山大学、南京大学，四川大学，北京师范大学，东北师范大学和山东大学；对于在去年工作进步显著的兰州大学、厦门大学和浙江大学三家服务馆分别授予了“CASHL 文献传递服务年度进步奖”。

优质的服务离不开优秀的团队与个人。为鼓励先进，促进 CASHL 文献传递服务的发展，CASHL 管理中心根据 2009 年文献传递服务的任务完成情况和评估结果，结合各馆的申报与推荐，评选出了 21 名在文献传递服务中表现突出的馆际互借员，并予以表彰和奖励(见表二)。

表一 2009 年文献传递服务评估获奖表

中心馆名称	服务质量评估等级	年度进步奖	宣传推广奖	特别贡献奖
北京大学	优质服务			☆
复旦大学	优质服务			☆
武汉大学	优质服务		☆	☆
吉林大学	较优质服务		☆	
中山大学	较优质服务		☆	
南京大学	优质服务		☆	
四川大学	优质服务		☆	
北京师范大学	优质服务		☆	☆
东北师范大学	优质服务		☆	
华东师范大学	优质服务			
兰州大学	优质服务	☆		☆
南开大学	较优质服务			
清华大学	优质服务			
山东大学	较优质服务		☆	
厦门大学	较优质服务	☆		☆
浙江大学	优质服务	☆		
中国人民大学	较优质服务			
中国社会科学院	不参加			☆

表二 文献传递服务先进个人奖名单

所在馆	优秀馆员	所在馆	优秀馆员
北京大学	张明霞, 谢兆刚	华东师范大学	楼茜
复旦大学	席永春, 黄仁杰	兰州大学	孙林
武汉大学	雷霆, 乔楠	南开大学	张蒂
吉林大学	李爱华	清华大学	刘敏
中山大学	周志农	山东大学	夏玉华
南京大学	余晶, 李雪溶	厦门大学	张平国
四川大学	曾英姿, 何晓庆	浙江大学	胡晓群
北京师范大学	刘迎春	中国人民大学	林茵
东北师范大学	许静波		

说明：获得“文献传递优质服务一等奖”的全国、区域中心可评选 2 名先进个人，其余均为 1 名。

2009年下半年区域优惠活动情况通报

CASHL 管理中心 章洁

本着 CASHL“共建、共知、共享”的原则，为全面提高我国高校人文社会科学的文献保障能力，管理中心在 2009 年下半年分别开展了面向华北、西南、西北、华南四个区域的优惠活动。活动期间对该区域所有高校成员馆用户提交的文献传递请求（限 CASHL 馆藏的期刊论文）实行 100% 的优惠补贴政策。

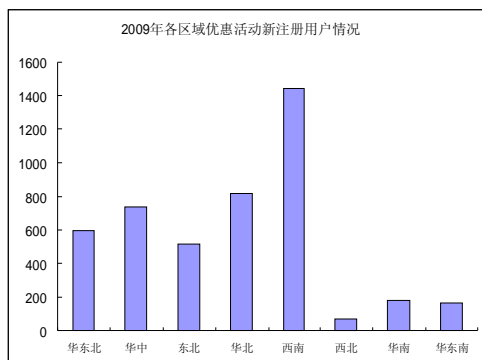
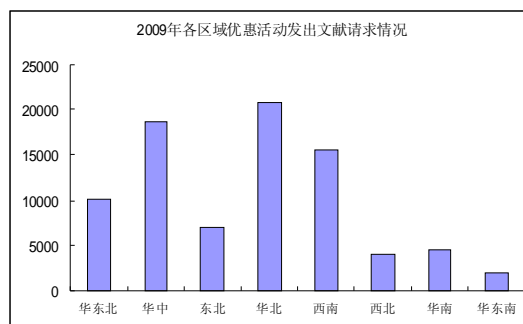
与此同时，在管理中心统一部署下，CASHL 各区域中心、省高校图工委和承办馆的积极配合下，CASHL 已于 2009 年下半年成功走入河北、重庆、海南等省市。通过全面深入地宣传推广，CASHL 丰富的资源和优质的服务已被众多高校和科研机构熟知，并纷纷加入到 CASHL 这个大家庭中共享 CASHL 文献资源；同时发掘、激活更多潜在用户。活动期间，CASHL 成员馆突破 500 家，文献传递总量超出 40 万笔，各区域活动详情请参见下表：

与此同时，在管理中心统一部署下，CASHL 各区域中心、省高校图工委和承办馆的积极配合下，CASHL 已于 2009 年下半年成功走入河北、重庆、海南等省市。通过全面深入地宣传推广，CASHL 丰富的资源和优质的服务已被众多高校和科研机构熟知，并纷纷加入到 CASHL 这个大家庭中共享 CASHL 文献资源；同时发掘、激活更多潜在用户。活动期间，CASHL 成员馆突破 500 家，文献传递总量超出 40 万笔，各区域活动详情请参见下表：

2009年下半年区域优惠活动情况

优惠活动区域 (时间段)	华北区域 (10.26~11.08)			西南区域 (11.16~11.30)			西北区域 (12.01~12.15)			华南区域 (12.16~12.31)			华东南 (12.16~12.31)		
	新加入成员馆数	新注册用户数	发出请求数	新加入成员馆数	新注册用户数	发出请求数	新加入成员馆数	新注册用户数	发出请求数	新加入成员馆数	新注册用户数	发出请求数	新加入成员馆数	新注册用户数	发出请求数
取得成绩	12	819	20778	6	1449	15591	6	69	3915	9	178	4441	4	164	2002

“CASHL 走入...”重点省份宣传推广活动作为 2009 年的主旋律贯穿全年并且已成功走入山东、河南、辽宁、河北、重庆、海南等 6 省。CASHL 行程数万公里深入基层，与用户广为接触，全面宣传 CASHL 资源与服务，送 CASHL 资源到用户手中。2009 年区域优惠活动期间，共发展成员馆 121 家；注册用户 4527 名，是全年新注册用户数的 37%；发出文献传递请求 82568 笔，占到全年文献传递请求量的一半以上。下图是 2009 年各个区域优惠活动期间的新注册用户数和文献传递请求量情况示意图：



从上图可以看出，目前 CASHL 各个区域的发展不平衡，有些高校对 CASHL 的资源与服务了解甚少，或者有些区域仍存在一部分的“睡眠馆”，为此管理中心鼓励各区域中心、各成员馆工作人员结合本地区、本校的特点，拿出适合自己的优惠活动方案，将 CASHL 的“走入活动”走出各个区域的特点，走出各个区域的成绩，以进一步缩小地区间的文献资源建设与保障差距，最大程度地满足更多区域的资源共享。

CASHL 专家咨询组第七次会议纪要

CASHL 管理中心

2009 年 12 月 25 日, CASHL 专家咨询组会议在北京大学图书馆召开。会议由 CASHL 管理中心副主任、复旦大学图书馆葛剑雄教授主持。教育部社科司何健处长、CASHL 管理中心相关领导和专家参加了本次会议。

首先, 何健处长做重要发言。他说: “2009 年度, CASHL 实现了四个突破: 成员馆突破 500 家, 申请总量突破 40 万, 年度申请量突破 15 万, 满足率超过 93%。可以说是成绩显著。”在谈到 CASHL 今后发展规划, 他指出: “CASHL 建设一定要配合教育部中长期规划, 更好的服务教学科研, 为进一步繁荣发展哲学社会科学做出贡献。”他邀请在座参加研讨的专家和馆长为 CASHL 的中长期发展规划献计献策, 寻求一条最科学的发展道路。

接下来, CASHL 管理中心副主任、北京大学图书馆肖珑副馆长详细介绍了在过去一年 CASHL 管理中心和 18 家服务馆的具体工作和取得的成绩, 并对 CASHL 未来 10 年的发展提出了基本指导方针, 即“开展多学科、多语种和多类型的全方位保障建设, 逐步形成大规模、有特色的文献资源体系, 提升 CASHL 的文献信息服务能力, 继续扩大 CASHL 的社会影响, 促进和推动全国人文社会科学文献信息资源共享, 在 2020 年之前实现‘国家人文社会科学信息资源平台’的建设目标。”此外, 肖珑副馆长还就 CASHL 即将推出的扩大大专图书借阅范围、2010 年度地区优惠活动策划以及 CASHL 馆员发展计划等事宜与在座领导和专家们进行可行性探讨。

CASHL 管理中心关志英副秘书长做了题为《建设人文社科信息资源共享体系——CASHL 及大专图书协调采购》的汇报。她在汇报中介绍了大专图书协调采购从平台的筹备、开发、投入使用到目前的运行情况及取得的进展, 并在线演示了平台的特点、功能和操作流程。从平台发布投入使用 2 个多月以来, 17 家中心馆通过该平台已经成功提交了一万多笔外文图书订购单。

在接下来的专家自由研讨时间里, 与会专家纷纷发言。讨论主要集中在以下几个方面:

一. 如何争取更多的经费, 来保证 CASHL 的可持续发展, 特别是刚刚发布的大型特藏文献资源的持续采购。作为 CASHL 咨询专家的国家图书馆陈力副馆长肯定了 CASHL 大型特藏文献采购的深远意义, 通过与国家图书馆外文图书建设情况的比较, 他直言只有持续增加这部分经费才能有持续稳定的发展。同时他希望在未来国图能够与 CASHL 达成合作, 共享信息资源与服务。复旦大学葛剑雄教授建议要学会两条腿走路, 在争取教育部增加经费的同时, 还要积极探索与文科院系和教育部重点研究基地文献资源建设的共赢方案。

二. 做好 CASHL 中长期发展规划。北京大学图书馆朱强馆长、国家科学图书馆孙坦副馆长、北京大学信息管理系刘兹恒教授均提到, 要认真研读教育部中长期发展规划, 依此合理规划 CASHL 未来, 密切关注哲学社会科学创新, 把 CASHL 升格为名副其实的国家级文献中心。

三. 继续拓展 CASHL 服务, 尽可能多地增加用户发现信息的渠道。比如允许第三方集成, 提供个性化定制服务, 将用户关心的学科资源集成到他熟悉的平台上。CALIS 管理中心副主任、北京大学图书馆陈凌副馆长表示在 CALIS 三期发展方案中已经考虑到为实现嵌入式服务而提供的技术支持服务; 小语种文献和中文资源的采集、报道与服务需求已随着 CASHL 的发展壮大提上了议事日程。南京大学图书馆史梅副馆长和四川大学姚乐野馆长均对增加资源报道做了论述。会议还就大家普遍关心的版权方面的问题进行了探讨。

CASHL 专家咨询组作为“智囊团”与“思想库”, 对于 CASHL 实现科学发展和持续发展发挥了不可替代的作用。本次为期半天的会议在紧张而热烈的讨论中结束了, 专家们的意见与建议将对 CASHL 制定中长期发展规划起到深远的影响。

“高校人文社科外文文献资源的布局与保障研究”课题组 第四次会议纪要

CASHL 管理中心 王彬

2010年2月23日,由教育部高校图工委资源组和CASHL管理中心联合,在吉林大学珠海学院组织召开了“馆藏资源建设研究会议”和“高校人文社会科学外文文献资源的布局与保障研究”课题组第四次会议。

会议分别由资源组负责人、武汉大学图书馆燕今伟馆长和CASHL管理中心副主任、北京大学图书馆肖珑副馆长主持。教育部高教司前任李晓明处长、澳门科技大学图书馆戴龙基馆长、厦门大学图书馆萧德洪馆长、武汉大学图书馆张洪元副馆长、吉林大学珠海学院鲁红军馆长以及以上各馆的采访部负责人、CASHL管理中心等相关人员共计15人参加了本次会议。

在“高校人文社会科学外文文献资源的布局与保障研究”课题组第四次会议上,图书、期刊、电子资源各项目小组汇报了第三阶段的工作和下一步的工作计划,大家对此提出了很多意见和建议。总的来说,各组都取得很大进展,有了很多突破性的研究,对CASHL和文专项目下一步的发展提出了很多指导性的方案。

一、图书小组:

第三阶段成果:

1、使用OCLC提取的HYO数据与CASHL收藏数据进行比较分析,完成1950-2007年出版人文社科外文图书语种比较,学科类别比较,得到对应收藏及缺藏比例分析数据;

2、提出英文图书补藏策略,以建设核心补藏书目为基础,拓展可供书源和补缺渠道;推进新书协调采购减轻后续补藏压力,建立纸本图书和电子图书的互补保障体系;

3、已在核心期刊发表了研究相关论文。

下一阶段工作:

1、

1) 补藏具体方案;

2) 英文图书文献目录:以HYO三校目录中重合收藏的80万书目为基础,结合国外经典书目目录;

3) 德文、法文、西班牙文等的西文目录,但不再和CALIS、CASHL查重;

4) 小语种补藏方案。

2、

根据:1) 国内现在收藏情况;2)HYO收藏情况;3) 国外文献出版情况制定“当前文献建设方案”(方案要求具体内容见项目申请书);

3、对外文图书书目资源和评价数据库建设方案报告进行了讨论,初步探讨通过认为具有一定的价值,可通过另立项并结合当前研究开展相关的工作。

二、期刊小组:

第三阶段成果:

1、组织选刊,从5600种期刊中由专家学者选出3640种,其中社科总论374种;政治法律1121种;经济类1859种;文教类285种,艺术类1种;

2、发表论文一篇《高校人文社科外文印刷版期刊布局及保障初探》;

3、提出下一步工作计划,继续补缺,调整高校停订刊及教师选刊,对小语种刊进行详细分析报告。

下一阶段工作:

1、根据:1) 国内现在收藏情况;2)HYO收藏情况;3) 国外文献出版情况完成“期刊建设方案”(包括经费、语种等,具体内容见项目申请书)和收藏目录。

三、电子资源小组:

第三阶段成果:

1、完成六所大学(哈佛、牛津等)电子资源数据的调研,筛选出300多种作为外文人文社科核心资源的基础目录,从OCLC系统中套录了馆藏量大于100个馆的英文人文社科电子资源,与上述目录进行比较和补充,对CALIS组团引进的和北京大学的人文社会学科电子资源作了统计和调查及与六校的对比;

2、研究了当前CALIS高校人文社科资源引进及国内建设情况;

3、当前正在进行报告整理,待发表论文。

下一阶段工作:

1、增加数据库出版状况和趋势分析;

2、进一步对核心电子资源目录进行数据分析,学科分析、类型分析;

3、进行学科分析,给出电子资源建设方案和目录。

高校文科图书引进专款图书订购 信息平台升级

CASHL 管理中心 王彬

高校文科图书引进专款图书订购信息自 2009 年 10 月正式上线以来,基本运行良好。截止到 2009 年 12 月 31 日,17 家图书馆通过该平台提交协调采购订单 11756 笔,10 家有自主结余经费的图书馆通过该平台提交自主采购订单约 3018 笔;顺利完成了订购工作。

CASHL 管理中心在保证正常订购的同时,积极听取用户反馈意见,及时与技术开发人员进行研讨,于 2010 年 2 月对平台进行了成功升级。升级后的新平台具有如下四大亮点:

1.购物车新增书目预查重选项(图 1)。即书目选订前的初查重,希望通过此功能以减少采访人员订单提交的重复率问题,提高选书人员工作效率;

2.新增按学科提交订单功能(图 2)。采访人员可直接看到本馆所承担的各重点学科经费使用及订单发订情况,同时有助于统计模块的实现并使文专图书学科建设更趋于完善;

3.新增大型特藏订单提交功能(图 3)。实现了大型特藏订单也通过平台协调订购操作;

4.新增交互式撤订功能(图 4)。使成员馆用户原则上在教图公司未将订单发给书商之前,对于有疑问或订购有误的订单均可提出撤订,由相关环节的人员进行对应的处理,成员馆用户并且能在第一时间通过邮件收到相关处理反馈信息。

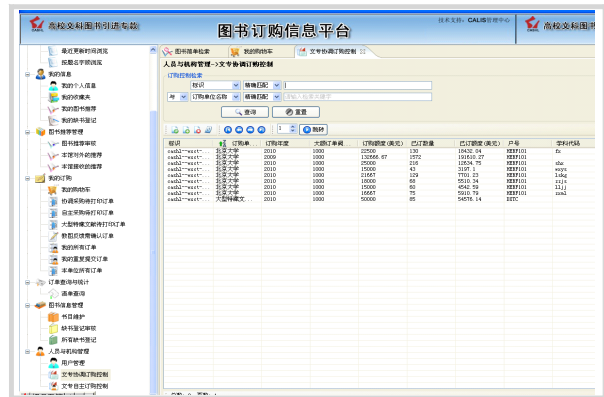


图 2 按学科发订后订单及经费使用情况图示

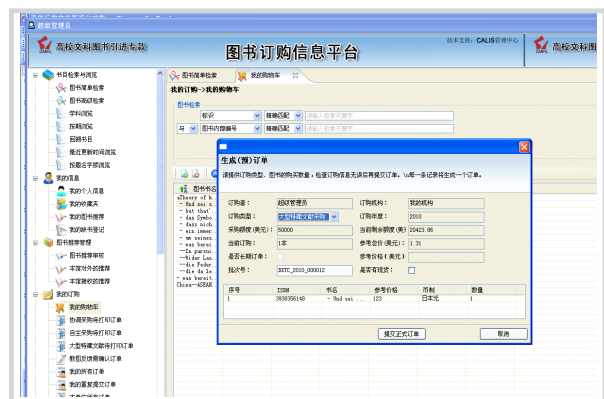


图 3 大型特藏文献发订图示



图 1 文献发订前预查重功能图示

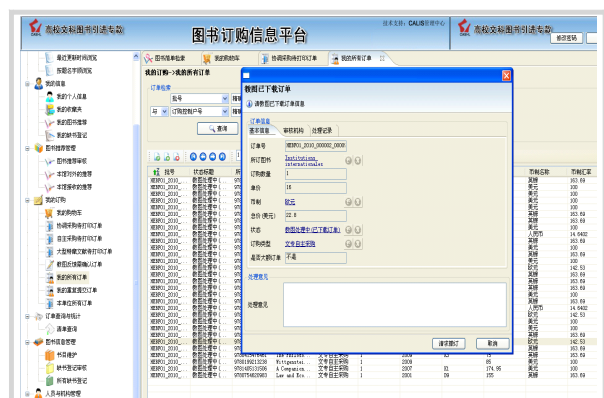


图 4 撤订功能图示

“开世览文”和“馆际互借管理系统”升级完成

CASHL 管理中心

2009 年岁末, CASHL 管理中心携 18 家服务馆共同完成了“开世览文”和“馆际互借管理系统”的升级。

升级后的“开世览文”新增了如下内容和功能:

1、新增 CASHL 大型特藏。28 种大型特藏, 涵盖多个学科, 多为第一手原始资料, 是不可多得的珍贵文献。现面向全国用户提供相关文献服务。

2、新增部分图书的封面和目次信息。凡 CASHL 注册用户登录后即可查看。此举可有助于需要图书部分章节传递的用户定位所需文献。

“馆际互借管理系统”新增以下功能:

1、优惠申请自动识别功能。今后, 所有来自优惠

活动区域的申请, 系统将自动用特殊的颜色标示。在计费流程中, 馆际互借员无需查看提交该申请的用户是否属于优惠区域, 即可直接给予 100% 补贴。简化工作流程, 提供更高效服务。

2、升级“事务查询”功能。在原有“事务查询”功能的基础上, 新增“代查代检”、“优惠申请”的检索条件。方便馆际互借员对事务的查询, 对结算工作也有很大帮助。

欢迎广大用户和馆际互借员对我们的服务平台和管理系统提出好的意见与建议。我们将不断努力, 为您创造更便捷高效的资源与服务平台。

2008 年度结算工作顺利完成

CASHL 管理中心

2009 年 10 月, CASHL 管理中心开始了一年一度的结算工作。本次结算馆为: 经 CASHL 补贴后, 产生费用大于 300 元的 28 家成员馆。结算工作得到了

大多数结算馆的及时响应和配合。截至 2009 年 12 月底, CASHL 结算工作圆满结束(见表一)。

参加结算馆		
北京工商大学	北京师范大学	东北师范大学
广东外语外贸大学	杭州师范	黑龙江大学
华中师范大学	吉林大学	暨南大学
南京航空航天大学	南京大学	南京农业大学
南京师范大学	宁夏大学	中国人民大学
山东大学	山西大学	上海大学
上海社会科学院	四川大学	天津师范大学
西华大学	厦门大学	湛江师范学院
浙江大学	浙江工商大学	中南财经政法大学
中山大学		

本次结算过程中, 个别成员馆对优惠活动的片面理解, 给核对费用工作带来了一定的困难。目前, CASHL 所举办的优惠活动, 只限定于“CASHL 馆藏文献”。何为“CASHL 馆藏文献”? 通过“开世览文”可以检索到的期刊论文, 并提示有具体的馆藏地址的文献, 即为“CASHL 馆藏文献”; 而那些在检索的结果中红字提示“您所需要的文章 CASHL 未收藏, 您可以通过以下图书馆代为查找”的文献, 则需要 CASHL 服务馆在国内外的文献机构进行找寻, 此为“非 CASHL 馆藏文献”, 也就是我们常说的“代查代

检”服务。“代查代检”服务的开展, 是对 CASHL 馆藏服务的补充, 为广大用户查找所需文献提供的另一个有效途径, 目前不享受 CASHL 补贴。另外, “图书借阅”和“图书部分章节复制”目前也是非 100% 补贴的服务。希望各成员馆在今后的宣传中予以详细说明。

未参加本次结算的学校, 其费用将自动滚动至下一年。2009 年年度的结算工作将于 2010 年 10 月开展, 届时管理中心会发邮件至需要进行结算的各馆。敬请各位老师关注与支持。

2009 年成员馆使用量排行榜 (top20)

(20090101~20091231)

CASHL 管理中心

成员馆名称	发出请求数(笔)
河南师范大学图书馆	13957
社科院研究生院图书馆	9177
四川大学图书馆	7435
天津师范大学图书馆	5687
南京航空航天大学图书馆	4505
厦门大学图书馆	4137
宁夏大学图书馆	4073
重庆师范大学图书馆	3874
北京师范大学图书馆	3695
河北师范大学图书馆	3477
福州大学图书馆	3330
中南财经政法大学图书馆	2979
黑龙江大学图书馆	2801
长江师范学院图书馆	2743
临沂师范学院图书馆	2704
湛江师范学院图书馆	2679
山东大学图书馆	2643
西南师范大学图书馆	2458
兰州大学图书馆	2370
郑州大学图书馆	2348

CASHL2009 年大事记

CASHL 管理中心

1. 2月4日~5日,CASHL 管理中心在厦门大学组织召开“文科专款图书馆藏发展小组”第二次工作会议。本次会议讨论并制订了“高校文科图书协调采购业务规范”,并制定落实小组2009年工作计划。对于最终在全国范围内形成人文社科外文图书资源建设的学科协调与分工机制产生了重要影响。

2. 2月27日,CASHL 管理中心在南京大学图书馆组织召开了“2009年CASHL 中心馆馆长工作会议暨总结表彰会”。获得“CASHL 文献传递服务优秀团队奖”的分别是:北京大学、复旦大学、武汉大学、四川大学、北京师范大学、华东师范大学和中国人民大学;获得“CASHL 特别贡献奖”的分别是北京大学、复旦大学、武汉大学、北京师范大学、兰州大学和厦门大学;吉林大学等8家图书馆获得了“CASHL 文献传递服务宣传推广奖”;中山大学图书馆和清华大学图书馆荣获“CASHL 文献传递服务年度进步奖”。来自17家中心馆的21名馆际互借员获得了“CASHL 文献传递服务先进个人”。

3. 3月19日,第三届高校馆际互借协调组第一次会议在北京大学图书馆召开。会上讨论并通过了新修订的《CASHL 文献传递服务评估办法》。

4. 3月20日,CASHL 管理中心在北京大学图书馆举办了“CASHL 中心馆馆际互借工作会议”。来自17家CASHL 中心馆和中国社科院图书馆的40位馆际互借员参加了本次培训会议。本次的培训会邀请到“高校馆际互借协调组”资深馆际互借专家进行授课培训,对“开世览文”和馆际互借系统改版与升级,以及相关业务规范和文献传递服务评估标准进行了全面培训。

5. 3月25日,CASHL 文献传递请求总量突破30万笔。

6. 3月23日~27日,CASHL 开展了一年一度的“五周年庆典暨年度特惠周”活动。活动期间,新增注册用户1269名,发出文献传递请求41525笔。再创CASHL 启动以来优惠周传递量最高记录。

7. 4月8~9日,由CASHL 华东北区域中心南京大学图书馆主办,山东省高校图工委、CASHL 学科中心山东大学图书馆承办的“CASHL 走入华东北之山东行”宣传与培训会议在山东大学图书馆召开。来自山东省近50家高校图书馆、公共图书馆、山东省社科院文献中心的90多位代表参加了本次会议。

8. 4月15日~4月28日,CASHL 开展了华东北(山东、江苏、安徽)地区优惠活动。活动期间,该地区新增成员馆23家,新增注册用户595个,发出文献传递请求10196笔。

9. 4月29日17时,“开世览文”和“CASHL 馆际互借事物信息管理系统”进行了系统升级。升级后的主页和系统将更加人性化,方便用户和馆际互借员使用。

10. 5月6日,由郑州大学校图书馆承办的“牵手河南,相约CASHL——2009年CASHL 走入华中之河南行宣传推广培训会议”在郑州大学图书馆举行。来自河南省内33家高校图书馆、4所军队院校图书馆和河南省图书馆、郑州市图书馆、河南省社科院图书馆的主管馆长和馆际互借员,以及郑州大学有关院系师生共计180余人参加了本次会议。

11. 5月15日~5月31日,CASHL 开展了华中四省(湖北、湖南、河南、江西)的区域优惠活动。活动期间,新增17家成员馆,740个注册用户,发出文献传递请求18722笔。

12. 6月4日,由CASHL 东北区域中心吉林大学图书馆主办,辽宁省高校图工委、辽宁大学图书馆承办的“CASHL 走入辽宁行宣传推广工作会议”在辽宁大学图书馆举行。来自辽宁省内42家高校图书馆的主管馆长、文献传递人员以及辽宁大学有关院系师生共计130余人参加了本次会议。

13. 6月10日,CASHL 成员馆已突破450家。辽宁中医药大学图书馆有幸成为了CASHL 第450家成员馆。

14. 6月10日~6月25日,CASHL 开展了东北

三省(辽宁省,吉林省,黑龙江省)的区域优惠活动。活动期间,新增44家CASHL成员馆,513个注册用户,发出文献传递请求6923笔。

15. CASHL 管理中心主任朱强高票当选 IFLA 管理委员会(Governing Board)委员。成为继孙蓓欣、吴建中、张晓林以后的第四位 IFLA 管理委员会的中国籍委员。

16. 截至2009年6月18日,CASHL 文献服务总量已突破35万笔。

17. 7月23日,CASHL 管理中心在北京大学图书馆组织召开了“文科专款图书馆藏发展小组”第三次工作会议。

18. 9月9日~9月11日,CASHL 开展了“教师节优惠活动”。活动期间,新增注册用户818名,发出文献传递请求20586笔。

19. 9月11日,“CASHL 走入社科院宣传推广工作会议”在中国社会科学院图书馆召开。

20. 9月14日~25日,开展了面向中国社科院和中国社科院研究生院注册用户的优惠活动。

21. 9月24日~25日,CASHL 管理中心在北京大学组织召开了“高校文科图书引进专款”图书订购信息平台正式启用暨馆员培训会议。参会代表分别来自北京大学、复旦大学、武汉大学、南京大学等全国17个CASHL中心馆,CALIS管理中心和教图公司,并特邀了北京外国语大学、首都师范大学和北京第二外国语大学的图书采访人员参加。

22. 10月13日,CASHL 管理中心组织协调建设的、国内第一个多高校协调采购的图书订购系统平台——“‘高校文科图书引进专款’图书订购信息平台”正式上线。该平台的投入使用将结束长期以来各高校自行采购造成的分散、遗漏、重复建设的局面,真正意义上实现了有重点、按学科和核心收藏、按年代持续收藏的统一体系。

23. 10月20日,“相约燕赵畿辅故地 共续文献保障新篇——‘CASHL 走入华北’之河北行”宣传推广工作会议在河北大学召开。来自河北省的24家高校图书馆与1所军队院校图书馆的主管馆长和馆际互借员共计60余人参加了本次会议。

24. 10月26日~11月8日,CASHL 开展了面向华北地区(北京、天津、河北、山西、内蒙古)的优惠活动。活动期间,新增成员馆12家,新增注册用户819名,发出文献传递请求20778笔。

25. 10月30日,CASHL 文献传递服务请求突破

40万次。天津师范大学的于川有幸成为了第40万笔文献传递服务的提出者。

26. 11月16日,由CASHL 西南区域中心四川大学图书馆主办,重庆市高校图工委、重庆大学图书馆承办的“CASHL 重庆市高校推广培训会议”在重庆大学图书馆举行。来自本省14家图书馆的主管馆长、馆际互借员和用户代表共计30余人参加了本次会议。

27. 11月16日~30日,CASHL 开展了面向西南五省自治区(四川、云南、贵州、西藏、重庆)的优惠活动。活动期间,新增成员馆6家,新增注册用户1449名,发出文献传递请求15591笔。

28. 12月1日~15日,CASHL 开展了面向西北五省自治区(宁夏、新疆、青海、陕西、甘肃)的优惠活动。活动期间,新增成员馆6家,新增注册用户69名,发出文献传递请求3915笔。

29. 由CASHL 管理中心与香港高校图书馆咨询委员会(JULAC)联合组织的MyiLibrary电子书跨地区联盟采购工作顺利完成。联盟采购的电子书于2009年12月初正式开通访问。

30. 12月9日,“CASHL 走进海南”宣传推广及培训工作会议在海口召开。来自教育部、CASHL 管理中心、海南省16家高校图书馆的主管馆长和文献传递工作人员约180人参加了本次会议。

31. 2009年12月14日,CASHL 成员馆已突破500家。海南师范大学图书馆幸运地成为了CASHL 第500家成员馆。为表示嘉奖,管理中心研究决定给予海南师范大学2010年全年免费使用CASHL 馆藏期刊的特别优惠。

32. 12月16日~31日,CASHL 开展了面向华南、华东地区(广东、广西、海南、浙江、福建、上海)六省市的优惠活动。活动期间,新增成员馆13家,新增注册用户342名,发出文献传递请求6443笔。

33. 2009年12月25日上午,人文社科外文文献资源建设专家研讨会暨大型特藏文献发布会在北京大学守仁国际研究中心举行。



CASHL 成员馆一览表(截至 2009 年 12 月 31)

华东南地区(浙江、福建、上海)

东华大学图书馆	福建工程学院图书馆	福建商业高等专科学校图书馆
福建师范大学图书馆	福州大学图书馆	复旦大学图书馆
杭州电子科技大学图书馆	杭州师范大学图书馆	杭州职业技术学院图书馆
湖州师范学院图书馆	华东理工大学图书馆	华东师范大学图书馆
华东政法大学图书馆	嘉兴学院图书馆	宁波大学图书馆
泉州师范学院图书馆	上海财经大学图书馆	上海大学图书馆
上海第二工业大学图书馆	上海对外贸易学院图书馆	上海工程技术大学图书馆
上海交通大学图书馆	上海理工大学图书馆	上海杉达学院图书馆
上海社会科学院图书馆	上海师范大学图书馆	上海水产大学图书馆
上海体育学院图书馆	上海外国语大学图书馆	上海戏剧学院图书馆
上海应用技术学院图书馆	上海中医药大学图书馆	绍兴文理学院图书馆
台州学院图书馆	同济大学图书馆	温州大学图书馆
厦门大学图书馆	厦门理工学院图书馆	仰恩大学图书馆
漳州师范学院图书馆	浙江大学图书馆	浙江工商大学图书馆
浙江工业大学图书馆	浙江教育学院图书馆	浙江师范大学图书馆
中共上海市委党校图书馆	中国计量学院图书馆	

华南地区(广东、广西、海南)

北京师范大学—香港浸会大学 联合国际学院图书馆	北京师范大学珠海分校图书馆	佛山科学技术学院图书馆
广东工业大学图书馆	广东海洋大学图书馆	广东技术师范学院图书馆
广东商学院图书馆	广东水利电力职业技术学院图书馆	广东外语艺术职业学院图书馆
广东药学院图书馆	广西大学图书馆	广西工学院图书馆
广西民族大学图书馆	广西师范大学图书馆	广西师范学院图书馆
广州大学图书馆	广州外语外贸大学图书馆	广州中医药大学图书馆

广州仲恺农业技术学院图书馆	桂林电子科技大学图书馆	海口经济学院图书馆
海南大学图书馆	海南经贸职业技术学院图书馆	海南师范大学图书馆
海南外国语职业学院图书馆	海南医学院图书馆	海南政法职业学院图书馆
海南职业技术学院图书馆	河池学院图书馆	贺州学院图书馆
华南理工大学图书馆	华南农业大学图书馆	华南师范大学图书馆
惠州学院图书馆	暨南大学图书馆	嘉应学院图书馆
茂名学院图书馆	琼台师范高等专科学校图书馆	汕头大学图书馆
韶关学院图书馆	深圳大学城图书馆	深圳大学图书馆
深圳职业技术学院图书馆	顺德职业技术学院图书馆	右江民族医学院图书馆
湛江师范学院图书馆	中山大学图书馆	

华北地区(北京、天津、河北、山西、内蒙古)

保定学院图书馆	北京大学图书馆	北京大学医学图书馆
北京第二外国语学院图书馆	北京服装学院图书馆	北京工商大学图书馆
北京工业大学图书馆	北京航空航天大学图书馆	北京化工大学图书馆
北京吉利大学图书馆	北京建筑工程学院图书馆	北京交通大学图书馆
北京科技大学图书馆	北京联合大学图书馆	北京林业大学图书馆
北京师范大学图书馆	北京体育大学图书馆	北京外国语大学图书馆
北京信息科技大学图书馆	北京邮电大学图书馆	北京语言大学图书馆
东北大学秦皇岛分校图书馆	国际关系学院图书馆	国家教育行政学院图书馆
河北传媒学院图书馆	河北大学图书馆	河北建筑工程学院图书馆
河北金融学院图书馆	河北理工大学图书馆	河北农业大学图书馆
河北师范大学图书馆	衡水学院图书馆	华北电力大学图书馆
华北煤炭医学院图书馆	廊坊武警学院图书馆	内蒙古大学图书馆
内蒙古工业大学图书馆	内蒙古科技大学图书馆	内蒙古民族大学图书馆
南开大学图书馆	清华大学图书馆	山西财经大学图书馆
山西大学图书馆	山西农业大学图书馆	山西社会科学院图书馆
山西省图书馆	山西师范大学图书馆	山西中医学院图书馆

石家庄铁道学院图书馆	石家庄学院图书馆	首都师范大学图书馆
首都医科大学图书馆	太原科技大学图书馆	太原理工大学图书馆
天津财经大学图书馆	天津城市建设学院图书馆	天津大学图书馆
天津工业大学图书馆	天津科技大学图书馆	天津理工大学图书馆
天津商业大学图书馆	天津师范大学图书馆	天津外国语学院图书馆
天津医科大学图书馆	天津职业大学图书馆	天津中医药大学图书馆
忻州师范学院图书馆	燕山大学图书馆	中北大学图书馆
中国传媒大学图书馆	中国地质大学长城学院图书馆	中国科学院文献情报中心图书馆
中国科学院心理所图书馆	中国农业大学图书馆	中国青年政治学院图书馆
中国人民大学图书馆	中国社会科学院文献信息中心	中国社会科学院研究生院图书馆
中国石油大学(北京)图书馆	中国政法大学图书馆	中央财经大学图书馆

西北地区(宁夏、新疆、青海、陕西、甘肃)

北方民族大学图书馆	定西师范高等专科学校图书馆	甘肃民族师范学院图书馆
甘肃农业大学图书馆	兰州大学图书馆	兰州工业高等专科学校图书馆
兰州理工大学图书馆	兰州商学院图书馆	陇东学院图书馆
宁夏大学图书馆	青海大学图书馆	青海师范大学图书馆
石河子大学图书馆	天水师范学院图书馆	西安翻译学院图书馆
西安工程大学图书馆	西安工业大学图书馆	西安交通大学图书馆
西安石油大学图书馆	西北大学图书馆	西北工业大学图书馆
西北师范大学图书馆	西藏民族学院图书馆	新疆财经大学图书馆
新疆大学图书馆	新疆农业大学图书馆	新疆农业大学图书馆

西南地区(四川、云南、贵州、西藏、重庆)

长江师范学院图书馆	成都理工大学图书馆	成都体育学院图书馆
成都信息工程学院图书馆	成都中医药大学图书馆	楚雄师范学院图书馆
川北医学院图书馆	大理学院图书馆	第三军医大学图书馆
电子科技大学图书馆	贵阳学院图书馆	贵州财经学院图书馆
贵州大学图书馆	贵州师范大学图书馆	红河学院图书馆

康定民族师范高等专科学校图书馆	昆明理工大学图书馆	昆明学院图书馆
乐山师范学院图书馆	泸州医学院图书馆	攀枝花学院图书馆
四川大学图书馆	四川交通职业技术学院图书馆	四川警察学院图书馆
四川理工学院图书馆	四川师范大学图书馆	四川外语学院图书馆
四川行政学院图书馆	四川音乐学院图书馆	铜仁学院图书馆
西藏大学图书馆	西昌学院图书馆	西华大学图书馆
西南财经大学图书馆	西南交通大学图书馆	西南民族大学图书馆
西南农业大学图书馆	西南师范大学图书馆	西南石油大学图书馆
西南政法大学图书馆	云南财经大学图书馆	云南大学图书馆
云南警官学院图书馆	云南民族大学图书馆	云南农业大学图书馆
云南师范大学图书馆	云南艺术学院图书馆	云南中医学院图书馆
中国民航飞行学院图书馆	重庆大学图书馆	重庆工商大学图书馆
重庆工商大学图书馆	重庆三峡医药高等专科学校图书馆信息中心	重庆师范大学图书馆
重庆文理学院图书馆	重庆医科大学图书馆	遵义师范学院图书馆

华中地区(湖北、湖南、河南、江西)

安阳师范学院图书馆	长江大学图书馆	东华理工大学图书馆
赣南师范学院图书馆	河南城建学院图书馆	河南大学图书馆
河南工程学院图书馆	河南工程学院图书馆	河南工业大学图书馆
河南经贸职业学院图书馆	河南科技大学图书馆	河南科技学院图书馆
河南农业大学图书馆	河南省社会科学院图书馆	河南师范大学图书馆
湖北大学图书馆	湖北第二师范学院图书馆	湖北工业大学图书馆
湖北汽车工业学院图书馆	湖北师范学院图书馆	湖南大学图书馆
湖南理工学院图书馆	湖南农业大学图书馆	湖南农业大学图书馆
湖南师范大学图书馆	华北水利水电学院图书馆	华东交通大学图书馆
华中科技大学图书馆	华中农业大学图书馆	华中师范大学图书馆
黄冈师范学院图书馆	黄石理工学院图书馆	吉首大学图书馆
江西公安专科学校图书馆	江西蓝天学院图书馆	江西理工大学图书馆
江西农业大学图书馆	江西师范大学图书馆	江西中医学院图书馆

解放军信息工程大学图书馆	井冈山大学图书馆	景德镇陶瓷学院图书馆
九江学院图书馆	洛阳理工学院图书馆	南昌大学科学技术学院图书馆
南昌大学图书馆	南阳师范学院图书馆	平顶山学院图书馆
三峡大学图书馆发	武汉大学图书馆	武汉科技学院图书馆
武汉科技学院图书馆	武汉体育学院图书馆	武汉体育学院图书馆
新乡学院图书馆	新乡医学院图书馆	信阳师范学院图书馆
许昌学院图书馆	许昌学院图书馆	郑州大学图书馆
郑州航空工业管理学院图书馆	郑州牧业工程高等专科学校图书馆	郑州轻工业学院图书馆
郑州市图书馆	郑州铁路职业技术学院图书馆	中国地质大学(武汉)图书馆
中南财经政法大学图书馆	中南大学图书馆	中原工学院图书馆
周口师范学院图书馆		

东北地区(辽宁、吉林、黑龙江)

鞍山师范学院图书馆	北华大学图书馆	渤海大学图书馆
长春大学光华学院图书馆	长春大学旅游学院图书馆	长春大学图书馆
长春工程学院图书馆	长春工业大学人文信息学院图书馆	长春工业大学图书馆
长春理工大学光电信息学院图书馆	长春理工大学图书馆	长春师范学院图书馆
大连大学图书馆	大连工业大学图书馆	大连海事大学图书馆
大连交通大学图书馆	大连理工大学图书馆	大连水产学院图书馆
大连外语学院图书馆	大连医科大学图书馆	大庆师范学院图书馆
大庆石油学院	东北财经大学图书馆	东北大学图书馆
东北电力大学图书馆	东北林业大学图书馆	东北农业大学图书馆
东北师范大学人文学院图书馆	东北师范大学图书馆	哈尔滨工程大学图书馆
哈尔滨工业大学图书馆	哈尔滨理工大学图书馆	哈尔滨商业大学图书馆
哈尔滨师范大学阿城学院图书馆	哈尔滨师范大学图书馆	哈尔滨医科大学图书馆
黑龙江八一农垦大学图书馆	黑龙江大学图书馆	黑龙江工程学院图书馆
吉林财税高等专科学校图书馆	吉林大学农学部图书馆	吉林大学图书馆
吉林电子信息职业技术学院图书馆	吉林动画学院图书馆	吉林工程技术师范学院图书馆
吉林华侨外国语学院图书馆	吉林化工学院图书馆	吉林建筑工程学院城建学院图书馆

吉林建筑工程学院建筑装饰学院图书馆	吉林建筑工程学院图书馆	吉林交通职业技术学院图书馆
吉林农业大学发展学院图书馆	吉林农业科技学院图书馆	吉林省经济干部管理学院图书馆
吉林师范大学图书馆	吉林医药学院图书馆	吉林艺术学院图书馆
佳木斯大学图书馆	辽东学院图书馆	辽宁大学图书馆
辽宁大学外国语学院图书馆	辽宁工程技术大学图书馆	辽宁工业大学图书馆
辽宁科技大学图书馆	辽宁省交通高等专科学校图书馆	辽宁师范大学图书馆
辽宁医学院图书馆	辽宁中医药大学图书馆	牡丹江师范学院图书馆
齐齐哈尔大学图书馆	沈阳大学图书馆	沈阳工程学院图书馆
沈阳工业大学图书馆	沈阳航空工业学院图书馆	沈阳化工学院图书馆
沈阳建筑大学图书馆	沈阳理工大学图书馆	沈阳农业大学图书馆
沈阳师范大学图书馆	沈阳体育学院图书馆	沈阳药科大学图书馆
沈阳医学院图书馆	通化师范学院图书馆	延边大学图书馆
中国刑事警察学校图书馆	中国医科大学图书馆	

华东北地区(山东、江苏、安徽)

安徽财经大学图书馆	安徽大学图书馆	安徽工程科技学院图书馆
安徽工业大学图书馆	安徽建筑工业学院图书馆	安徽省图书馆
安徽师范大学图书馆	滨州学院图书馆	滨州职业学院图书馆
常熟理工学院图书馆	常州工学院图书馆	常州机电职业技术学院图书馆
德州学院图书馆	东南大学图书馆	阜阳师范学院图书馆
哈尔滨工业大学(威海)	合肥工业大学图书馆	合肥师范学院图书馆
合肥师范学院图书馆	合肥学院图书馆	河海大学图书馆
淮北煤炭师范学院图书馆	淮海工学院图书馆	淮阴工学院图书馆
淮阴师范学院图书馆	济南大学图书馆	济宁学院图书馆
江南大学图书馆	江苏大学图书馆	江苏海事职业技术学院图书馆
江苏警察学校图书馆	江苏科技大学图书馆	江苏省社科院图书馆
金陵科技学院图书馆	金陵图书馆	聊城大学图书馆
临沂师范学院图书馆	南京财经大学图书馆	南京城市职业学院图书馆
南京大学图书馆	南京工业大学图书馆	南京航空航天大学图书馆

南京交通职业技术学院图书馆	南京理工大学图书馆	南京林业大学图书馆
南京农业大学图书馆	南京人口管理干部学院图书馆	南京师范大学泰州学院图书馆
南京师范大学图书馆	南京晓庄学院图书馆	南京信息工程大学图书馆
南京艺术学院图书馆	南京邮电大学图书馆	南通大学图书馆
南通师范学院图书馆	青岛大学图书馆	青岛农业大学图书馆
曲阜师范大学日照校区图书馆	山东财政学院图书馆	山东大学图书馆
山东大学威海分校图书馆	山东工商学院图书馆	山东建筑大学图书馆
山东经济学院图书馆	山东科技大学图书馆	山东理工大学图书馆
山东农业大学图书馆	山东轻工业学院图书馆	山东商业职业技术学院图书馆
山东社会科学院图书馆	山东省滨州医学院图书馆	山东省农业管理干部学院图书馆
山东省青年管理干部学院图书馆	山东师范大学图书馆	山东英才学院图书馆
苏州大学图书馆	苏州科技学院图书馆	泰山学院图书馆
泰州师范高等专科学校图书馆	铜陵学院图书馆	皖西学院图书馆
潍坊学院图书馆	无锡科技职业学院图书馆	徐州工程学院图书馆
徐州师范大学图书馆	烟台大学图书馆	烟台师范学院(鲁东大学)图书馆
盐城工学院图书馆	中国海洋大学图书馆	中国科学技术大学图书馆
中国矿业大学图书馆	中国石油大学(华东)图书馆	中国药科大学图书馆